

# 永顺县教育设施布局国土空间 专项规划 (2020-2035 年)

永顺县教育和体育局  
湖南省建筑设计院有限公司  
二零二二年十月

## 目 录

第一章 规划背景与总则 .....	1
一、规划背景 .....	1
二、规划范围 .....	2
三、规划期限 .....	2
四、规划依据 .....	2
五、规划原则 .....	4
六、技术路线 .....	4
第二章 现状分析 .....	6
一、全县教育设施现状概述 .....	6
二、各类教育设施发展现状 .....	7
三、相关规划衔接 .....	15
四、主要问题 .....	18
五、趋势研判 .....	19
第三章 配建标准及需求预测 .....	20
一、配建标准 .....	20
二、需求预测 .....	21
第四章 规划布局 .....	28
一、规划策略和总体布局 .....	28
二、幼儿园布局规划 .....	29
三、小学布局规划 .....	31
四、初级中学和九年一贯制学校布局规划 .....	33
五、普通高中及职高布局规划 .....	34
六、特殊教育设施布局规划 .....	34
第五章 分期建设规划 .....	35
一、幼儿园近期建设规划 .....	35
二、小学近期建设规划 .....	35
三、初级中学和九年一贯制学校近期建设规划 .....	35
第六章 实施建议 .....	35
一、树立教育优先发展的理念，保障教育设施发展用地 .....	35
二、树立人本理念，科学、合理确定学校布局和建设标准 .....	36
三、树立教育公平理念，促进教育资源均衡配置 .....	36
四、各级人民政府承担教育发展的义务 .....	36
五、明确和强化部门责任 .....	37
附表 .....	1
附表 1 永顺县现状幼儿园统计表 .....	1
附表 2 永顺县现状小学统计表 .....	6
附表 3 永顺县现状九年制学校统计表 .....	14
附表 4 永顺县现状初中统计表 .....	15
附表 5 永顺县现状高中统计表 .....	16

附表 6 永顺县现状职业及特殊学校统计表 .....	16
附表 7 中心城区幼儿园布局规划一览表 .....	17
附表 8 芙蓉镇幼儿园布局规划一览表 .....	20
附表 9 其他乡镇幼儿园布局规划一览表 .....	21
附表 10 中心城区小学布局规划一览表 .....	25
附表 11 芙蓉镇小学布局规划一览表 .....	26
附表 12 其他乡镇小学布局规划一览表 .....	27
附表 13 中心城区初中和九年一贯制学校布局规划一览表 .....	38
附表 14 芙蓉镇初中和九年一贯制学校布局规划一览表 .....	39
附表 15 其他乡镇初中与九年一贯制学校布局规划一览表 .....	39
附表 16 中心城区高中布局规划一览表 .....	41
附表 17 其他乡镇高中布局规划一览表 .....	41
附表 18 中心城区职业高中规划一览表 .....	41
附表 19 其他乡镇职业高中规划一览表 .....	42
附表 20 特殊教育学校一览表 .....	42
附表 21 生劳动实践基地一览表 .....	42

# 第一章 规划背景与总则

## 一、规划背景

### （一）宏观背景

以习近平新时代中国特色社会主义思想为指导，全面学习贯彻党的十九大和十九届二中、三中、四中全会精神精神，坚定实施科教兴县战略、人才强县战略，紧紧围绕统筹推进“五位一体”总体布局和协调推进“四个全面”战略布局，坚定“四个自信”，坚持和加强党的全面领导，坚持以人民为中心的发展思想，坚持全面深化改革，牢固树立新发展理念，全面贯彻党的教育方针，坚持社会主义办学方向，落实立德树人根本任务，主动适应教育现代化对教师队伍的新要求，遵循教育规律和教师成长发展规律，着眼长远，立足当前，以提升教师教育质量为核心，以加强教师教育体系建设为支撑，以教师教育供给侧结构性改革为动力，推进教师教育创新、协调、绿色、开放、共享发展，从源头上加强教师队伍建设，着力培养造就党和人民满意的师德高尚、业务精湛、结构合理、充满活力的教师队伍。切实引领和激发广大教育工作者的干事创业热情，汇聚起建设发展教育事业的强大能量，合力推进教育事业全面健康发展。

### （二）中观背景

“十四五”期间，是我国全面建设小康社会向基本实现社会主义现代化迈进的关键期，是实现“两个一百年”奋斗目标的历史交汇期，是全面开启社会主义现代化强国建设新征程的重要机遇期。永顺县全面深化教育领域综合改革，深入推进教育现代化建设，努力办好人民满意的教育正处在这个关键时期。根据《湖南省教育事业发展的“十四五”规划》的要求，为实现我县“十四五”时期的发展战略目标，推动经济社会协调稳定持续发展，提供良好的教育条件、文化环境和精神动力。明确教育事业发展的指导思想和主要任务，是永顺县各级政府及相关部门、各级各类学校抓好教育工作的目标指南，是推进永顺教育现代化、建设“教育强县”的蓝图愿景。

### （三）微观背景

从目前来看，永顺县处于快速发展阶段，一方面，中心城区用地规模的快速扩张，基础教育设施发展却相对滞后，城市建成区教育设施分布不均衡，新区教育设施尚处于起步阶段；另一方面，随着城市化进程的加快，流动人口的增多，以及人们对良好教育资源的

诉求，县城周边区域民众普遍选择将孩子送往城区接受更良好的教育，进一步加剧了中心城区教育资源紧缺的局面。这些都对永顺县教育事业发展提出了更高的要求。

## 二、规划范围

《湖南省城市专项规划编制要点》明确提出：“编制各类城市专项规划应当重点在城市总体规划确定的城市集中建设区内进行规划。《城市中小学校幼儿园布局规划》的规划范围应为城市总体规划划定的城市集中建设区，但考虑到城乡一体化发展，未来呈现相对大规模的城乡人口流动，为更好的适应永顺县深入推进新型城镇化发展进程，科学引导全县教育设施规划建设与城乡经济社会发展和城市空间发展相协调，统筹规划全县教育设施空间布局。

因此，本次规划范围分为两个层面，即全县域层面和中心城区层面。县域层面规划范围即永顺县全部行政区划范围；中心城区规划范围即《永顺县县城总体规划（2008-2030）》确定的县城城市建设用地范围。

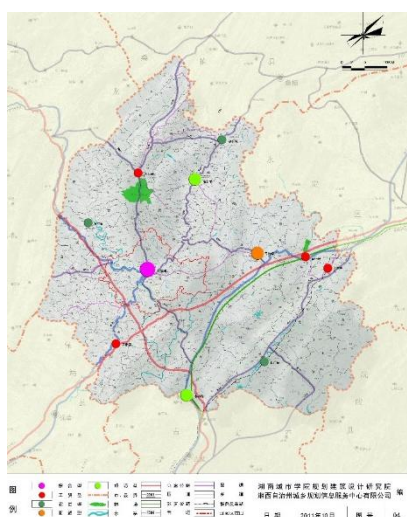


图 1- 1 县域范围

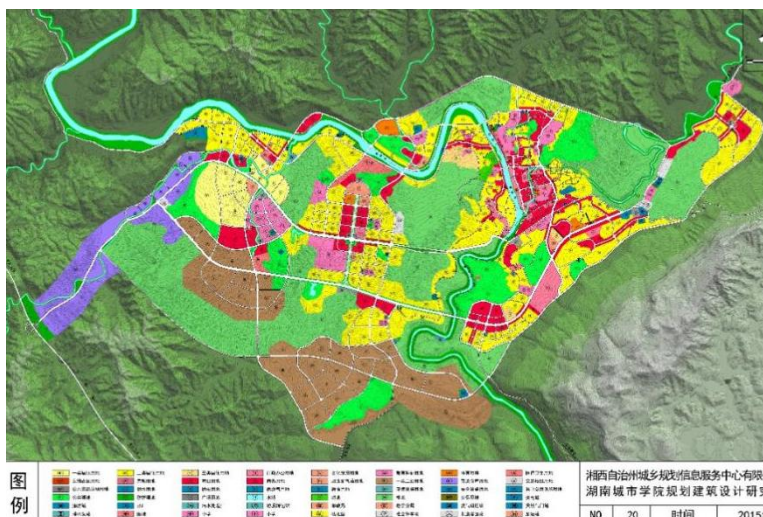


图 1- 2 县城范围

## 三、规划期限

《湖南省实施〈中华人民共和国城乡规划法〉办法》明确规定：“各类专项规划的内容应当符合总体规划”，本规划的规划期限与《永顺县国土空间规划（2020—2035）》衔接一致，规划期末到 2035 年。其中：近期（2020—2025 年），远期（2025—2035 年）。

## 四、规划依据

### （一）国家城市规划相关法律、法规、技术标准

- 1) 《中华人民共和国城乡规划法》（2019 年修正）
- 2) 《中华人民共和国义务教育法》（2015 年修正）

- 3) 《城市居住区规划设计规范》(GB50180-2018)
- 4) 《城市用地分类与规划建设用地标准》(GB50137-2011)
- 5) 《城市公共设施规划规范》(GB50442-2008)》
- 6) 《中小学校设计规划规范》(GB50099-2011)
- 7) 《城市普通中小学校舍建设标准》(2002)
- 8) 《中等职业学校建设标准》(2010, 征求意见稿)
- 9) 《特殊教育学校建设标准》(2009)
- 10) 《国家中长期教育改革和发展规划纲要》( (2010年-2020年) )
- 11) 《义务教育学校管理标准(试行)》(教基-(2014)10号)
- 12) 党的十九大、党的十九届二中、三中、四中全会精神, 习近平总书记系列重要讲话精神及重要指示
- 13) 《全面深化新时代教师队伍建设改革的意见》(2018. 1. 20)
- 14) 《关于大力推进县城义务教育均衡发展的意见》(2012. 9. 7)
- 15) 《中共中央国务院关于学前教育深化改革规范发展的若干意见》(2018. 11)
- 16) 《关于提高中小学教育教学质量的意见》
- 17) 《关于深化新时代教育督導體制机制改革的意见》
- 18) 《关于学前教育深化改革规范发展的若干意见》
- 19) 《加快推进教育现代化实施方案(2018-2022年)》
- 20) 《教师教育振兴行动计划(2018-2022)》
- 21) 《深化新时代职业教育“双师型”教师队伍建设改革实施方案》(2019. 08)
- 22) 《关于深化体教融合促进青少年健康发展的意见》
- 23) 《县域学前教育普及普惠督导评估办法》

## (二) 湖南省及地方相关法规政策、规划

- 1) 《湖南省实施<中华人民共和国城乡规划法>办法》(2015年)
- 2) 《湖南省城乡规划管理技术规定(试行)》(2015年)
- 3) 《湖南省中小学校幼儿园规划建设条例》(2016年)
- 4) 《湖南省义务教育学校办学标准》(2016年)
- 5) 《湖南省“互联网+教育”行动计划(2019-2022)》
- 6) 《湘西自治州城镇规划管理技术规定》

- 7) 《永顺县城总体规划（2011—2020）（2014 修改）》
- 8) 《永顺县土地利用总体规划(2006-2020 年)(2016 年修订版)》
- 9) 永顺县城范围控制性详细规划等相关规划以及县域范围各乡镇规划

## 五、规划原则

### 1. 统筹发展、统一规划的原则

科学预测学校规模，统一规划各级学校用地，统筹考虑县城建设与教育发展，既要服从城市建设的需要，又要满足教育发展的需要。

### 2. 因地制宜、合理布局的原则

遵循国家及湖南省规定的教育方面专项法规、规范及建设标准，根据区域实际情况、教育设施使用场地设施要求，合理布局，科学规划，因地制宜，节约资源。学校布局要充分利用现有的教育资源，尽量做到优化整合。

### 3. 实事求是、标准建设的原则

严格按照相关建设标准保证基础教育设施应有的用地规模，无论是新建还是扩改建的学校，均按照省合格学校（高中为示范性学校）标准和《湖南省幼儿园办园标准》一次性规划到位，但可以分步实施。

### 4. 均衡布局，就近入学的原则

严格落实相关政策规定，统筹考虑各城市组团建设发展需要，均衡设置各类教育设施，便于适龄生源就近入学。

### 5. 近远结合、分步建设的原则

制定教育设施分阶段建设计划，确保教育事业优先发展，教育资源合理配置。

## 六、技术路线

为了促进永顺县教育事业健康发展，优化教育资源配置，使永顺教育设施的发展建设与社会经济发展、城市发展相适应，规划通过对教育设施现状供给情况、学位需求量预测、平衡供需要求和实施保障措施几方面内容进行研究，为永顺县教育设施建设规划管理提供依据。

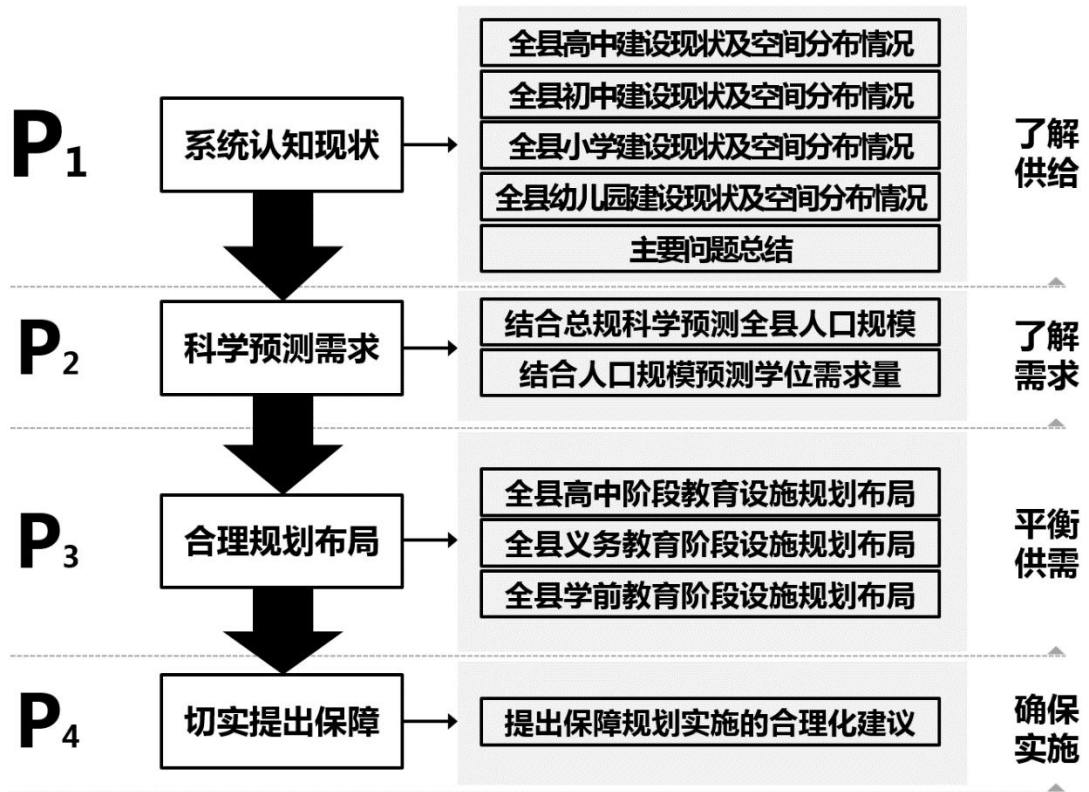


图 1- 3 规划技术路线



## 第二章 现状分析

### 一、全县教育设施现状概述

#### (一) 设施现状

##### 1. 县域

永顺县范围各级各类学校（幼儿园）共 218 所，其中，职业高中 3 所，普通高中 5 所（完全中学 3 所），初中 34 所（九年一贯制学校 22 所），小学 161（独立小学 29 所、教学点 132 个）所，幼儿园 89 所，特殊学校 1 所。

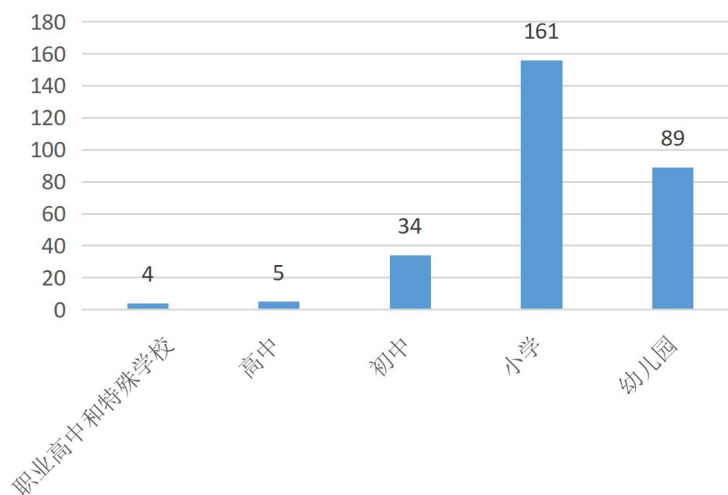


图 2-1 永顺县现状学校数量统计图

##### 2. 中心城区

目前永顺县中心城区有职业高中 2 所，普通高中共 4 所，初中共 4 所（九年制 2 所），小学共 9 所（村小 1 所），幼儿园 39 所，特殊学校 1 所。

##### 3. 乡镇

永顺县镇（乡）有职业高中 1 所，普通高中共 1 所，初中共 29 所（九年制 20 所），小学共 152 所（村小和教学点 131）。

#### (二) 师生人数现状

##### 1. 县域

在校职业学生 2537 人，49 个班；普通高中生共 9422 人，177 个班；在校初中生共 18548（21370）人，707 个班；在校小学生共 38194（44051）人，1082 个班；在园幼儿共 12689 人，447 个班；在校特殊学生 86 人，9 个班。目前永顺县小升初升学率连续多年达到 100%，初中毕业生升学率逐年上升，至 2019 年达到 90.1%。

##### 2. 中心城区

永顺县中心城区现有职业高中学生人数 2379 人，共 43 个班；普通高中学生人数 9236 人，共 172 个班；初中学生人数 10929，共 219 个班；小学学生人数 16959 人，共 342 个班；幼儿园学生人数 5496 人，共 200 个班，特殊学校学生人数 86 人，共 9 个班。普通高中千人指标 88 座/千人，初中千人指标 105 座/千人，小学千人指标 163 座/千人，学前教育千人指标 50 座/千人。

### 3. 乡镇

永顺县镇（乡）有职业高中学生人数 158 人，共 6 个班；普通高中学生人数 186 人，共 5 个班；初中学生人数 7619 人，共 488 个班；小学学生人数 21235 人，共 748 个班；幼儿园学生人数 7193 人，共 239 个班。普通高中千人指标 1 座/千人，初中千人指标 23 座/千人，小学千人指标 65 座/千人，学前教育千人指标 22 座/千人。

## 二、各类教育设施发展现状

### （一）幼儿园

#### 1. 现状规模

永顺县现状公办幼儿园一所，为永顺县幼儿园，民办幼儿园较多。县域范围内规模较大的共有幼儿园 89 所，其中中心城区 39 所，乡镇 50 所，在园幼儿 12689 人，占地面积共 95114 m<sup>2</sup>，幼儿园千人指标为 28 座/千人。详见附表 1。

#### 2. 空间分布

永顺县中心城区共有幼儿园 39 所，乡镇共有幼儿园 50 所，其中灵溪镇 40 所，车坪乡 2 所，对山乡 1 所，芙蓉镇 7 所，高坪乡 2 所，颗砂乡 3 所，两岔乡 1 所，毛坝乡 3 所，青坪镇 1 所，砂坝镇 3 所，石堤镇 5 所松柏镇 4 所，塔卧镇 6 所，万坪镇 3 所，小溪镇 2 所，永茂镇 2 所，泽家镇 4 所。

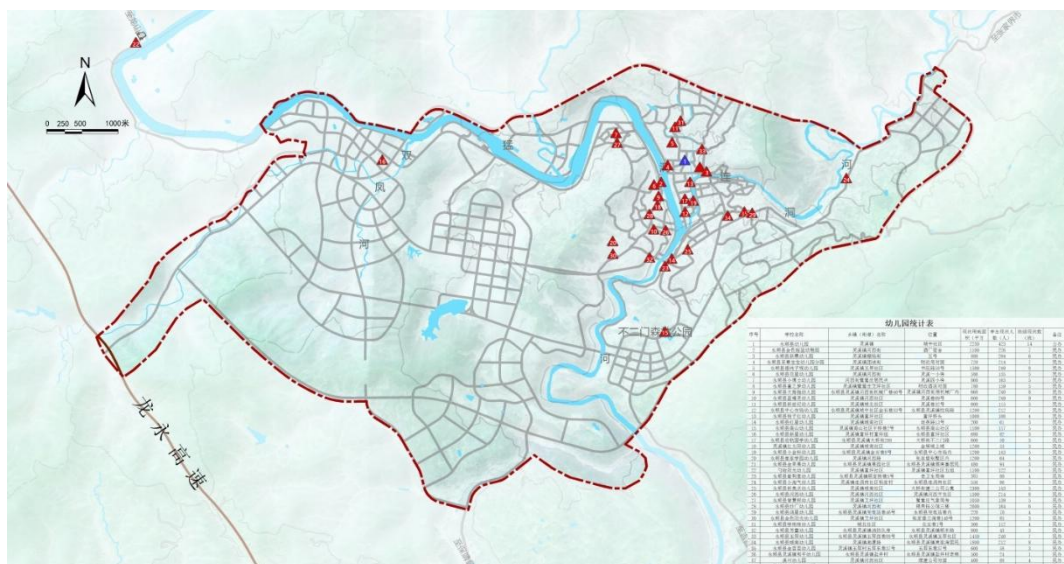


图 2-3 中心城区现状幼儿园分布图

## (二) 小学

### 1. 现状规模

永顺县现状共有小学 161 所，办学规模达到 1082 班，在校学生 38194 人，平均每班学生为 35 人，占地面积共 659545 m<sup>2</sup>。根据现状数据统计，永顺县小学千人指标 70 座/千人。根据《湖南省义务教育学校办学标准》不同规模学校班额及生均占地面积标准表的要求，永顺县现有小学（除村小和教学点外）生均占地面积达标的学校数为 13 所，未达标的学校数为 16 所，达标率达到 41.38%；班额超标的学校为 14 所，超标率达到 48.28%。详见附表 2。

### 2. 空间分布

永顺县中心城区共有小学所 9（村小和教学点 1 所），乡镇共有小学 152 所（村小和教学点 131 所）。其中车坪乡 6 所、对山乡 2 所、芙蓉镇 4 所、高坪乡 1 所、朗溪乡 1 所、颗砂乡 6 所、两岔乡 5 所、灵溪镇 37 所、毛坝乡 6 所、青坪镇 0 所、润雅乡 5 所、砂坝镇 16 所、石堤镇 12 所、首车镇 1 所、松柏镇 1 所、塔卧镇 17 所、万民乡 6 所、万坪镇 4 所、西歧乡 3 所、小溪镇 11 所、盐井乡 6 所、永茂镇 5 所、泽家镇 6 所，详细如图 3-4、图 3-5。

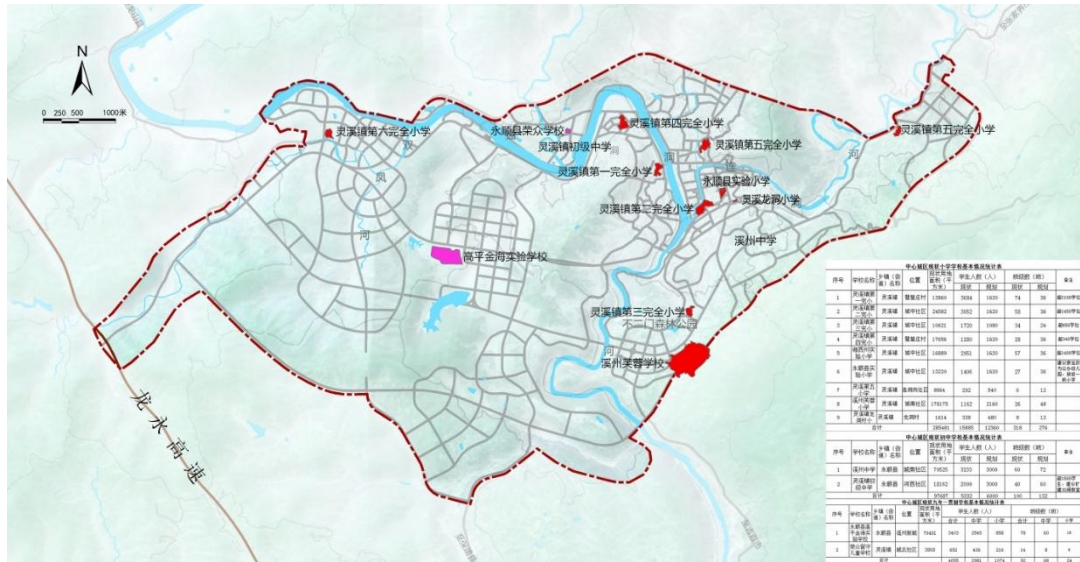


图 2-4 中心城区现状小学分布图



图 2-5 乡镇现状小学分布图



### (三) 九年制学校

#### 1. 现状规模

永顺县现状有九年一贯制学校 22 所。乡镇九年制办学规模达到 350 班，在校学生 13534 人，平均每班学生为 38 人，占地面积共 388059 m<sup>2</sup>。详见附表 3。

#### 2. 空间分布

永顺县中心城区共有九年制 2 所，乡镇共有九年一贯制学校 20 所。其中车坪乡 1 所、对山乡 1 所、芙蓉镇 1 所、颗砂乡 2 所、两岔乡 1 所、灵溪镇 3 所、毛坝乡 1 所、青坪镇 1 所、润雅乡 1 所、砂坝镇 1 所、石堤镇 1 所、万民乡 1 所、西歧乡 1 所、小溪镇 2 所、永茂镇 1 所、泽家镇 1，详细如图 2-6、图 2-7。

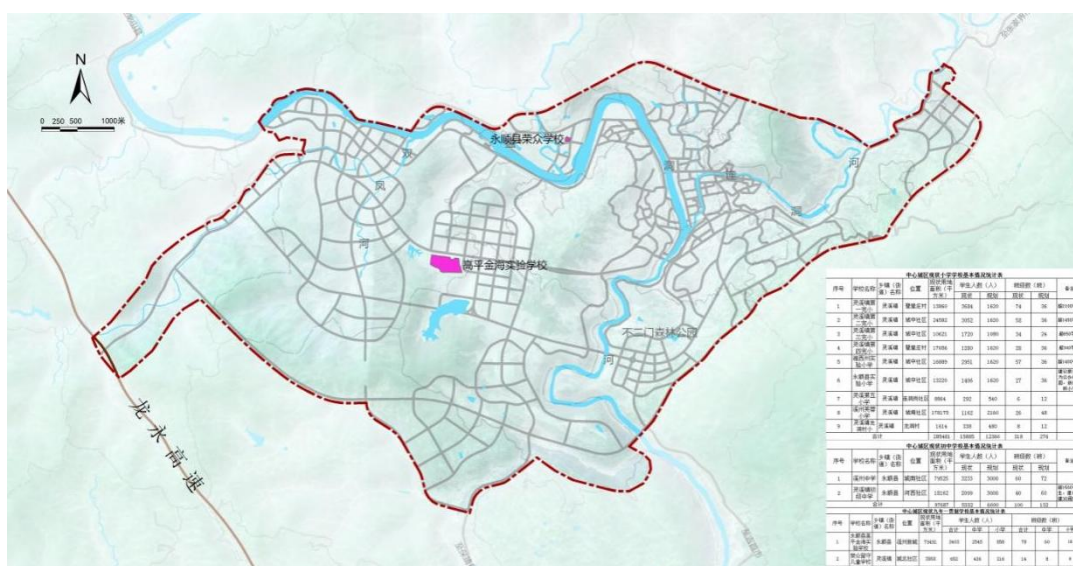


图 2-6 中心城区现状九年制学校分布图

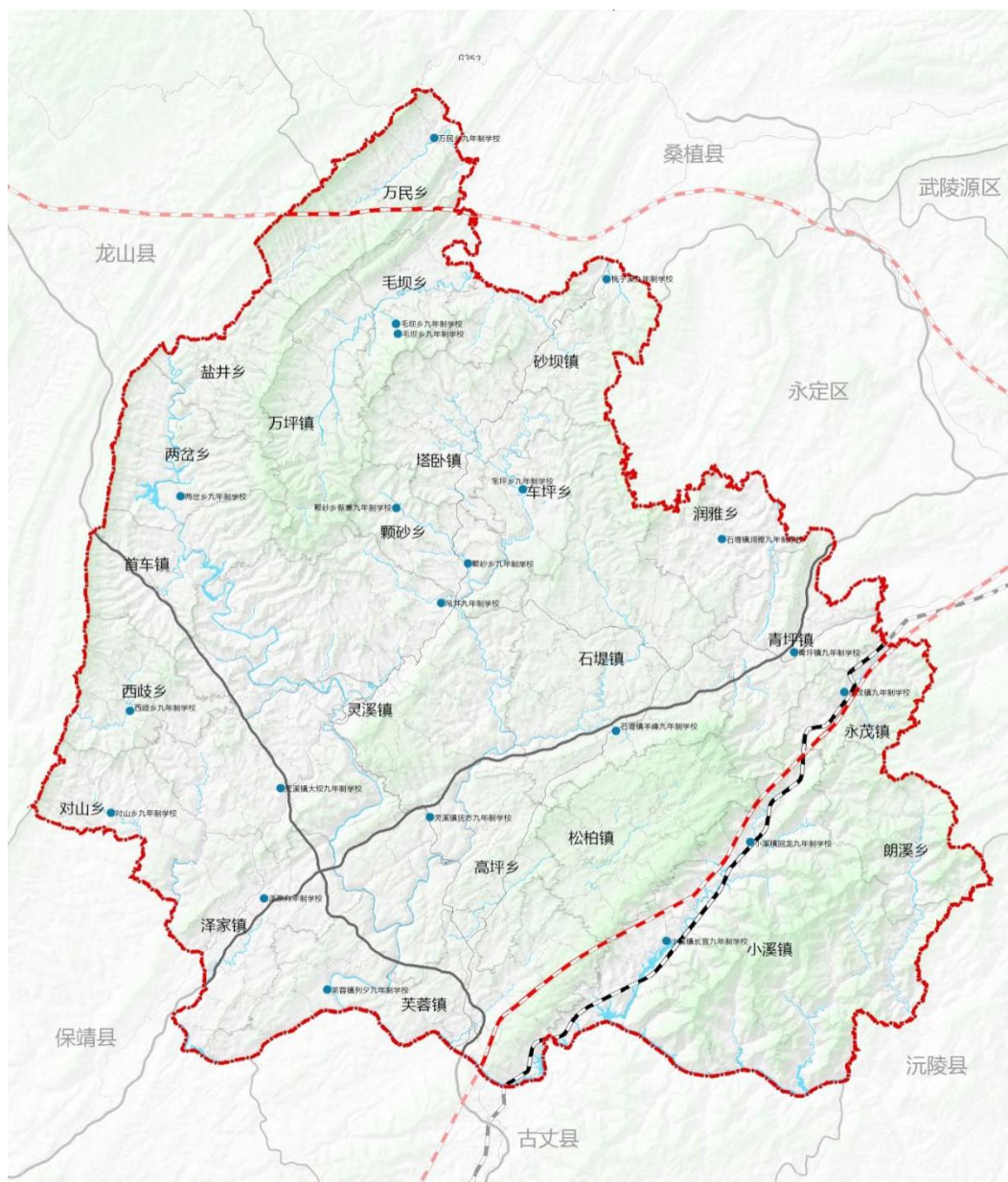


图 2-7 乡镇现状九年制学校分布图

#### (四) 初中

##### 1. 现状规模

永顺县现状共有初级中学 34 所，其中九年一贯制学校 22 所。乡镇初级中学办学规模达到 707 班，在校学生 18548 人，平均每班学生为 26 人，占地面积共 708788 m<sup>2</sup>。根据现状数据统计，永顺县初中千人指标 41 座/千人。根据《湖南省义务教育学校办学标准》不同规模学校班额及生均占地面积标准表的要求，永顺县现有中学生均占地面积达标的学校数为 32 所，基本达标的学校数为 31 所，未达标的学校数为 3 所，达标率达到 91%；班额基本没有超标的学校。详见附表 4。

##### 2. 空间分布

永顺县中心城区共有初中所 5（九年制 2 所），乡镇共有初中所 29（九年一贯制学校

22所)。其中车坪乡1所、对山乡1所、芙蓉镇2所、高坪乡1所、颗砂乡2所、两岔乡1所、灵溪镇8所、毛坝乡1所、青坪镇1所、润雅乡1所、砂坝镇2所、石堤镇3所、首车镇1所、松柏镇1所、塔卧镇1所、万民乡1所、万坪镇1所、西歧乡1所、小溪镇2所、永茂镇1所、泽家镇1所，详细如图2-8、图2-9。

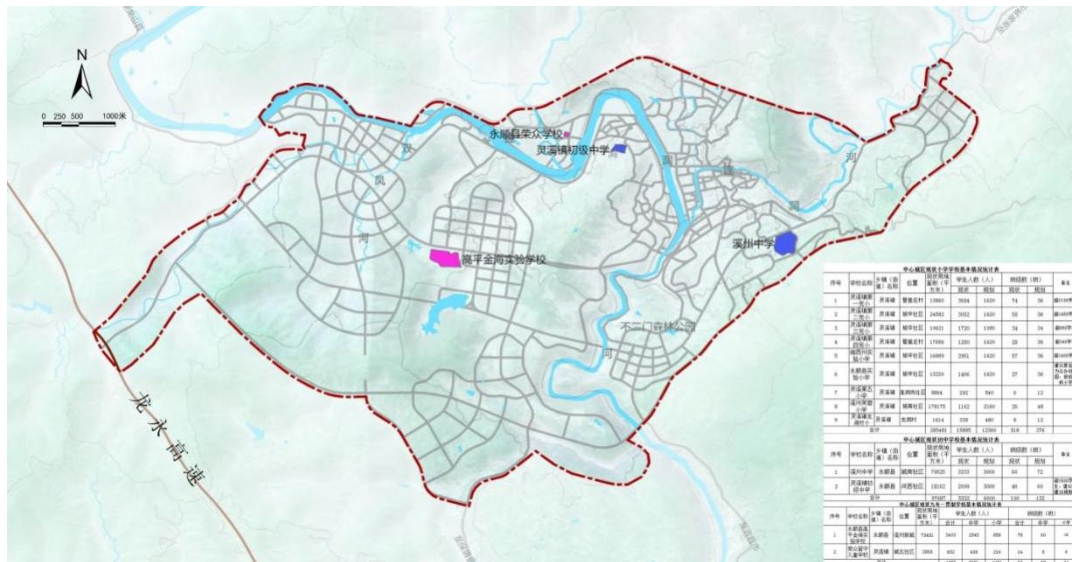


图 2-8 中心城区现状中学分布图



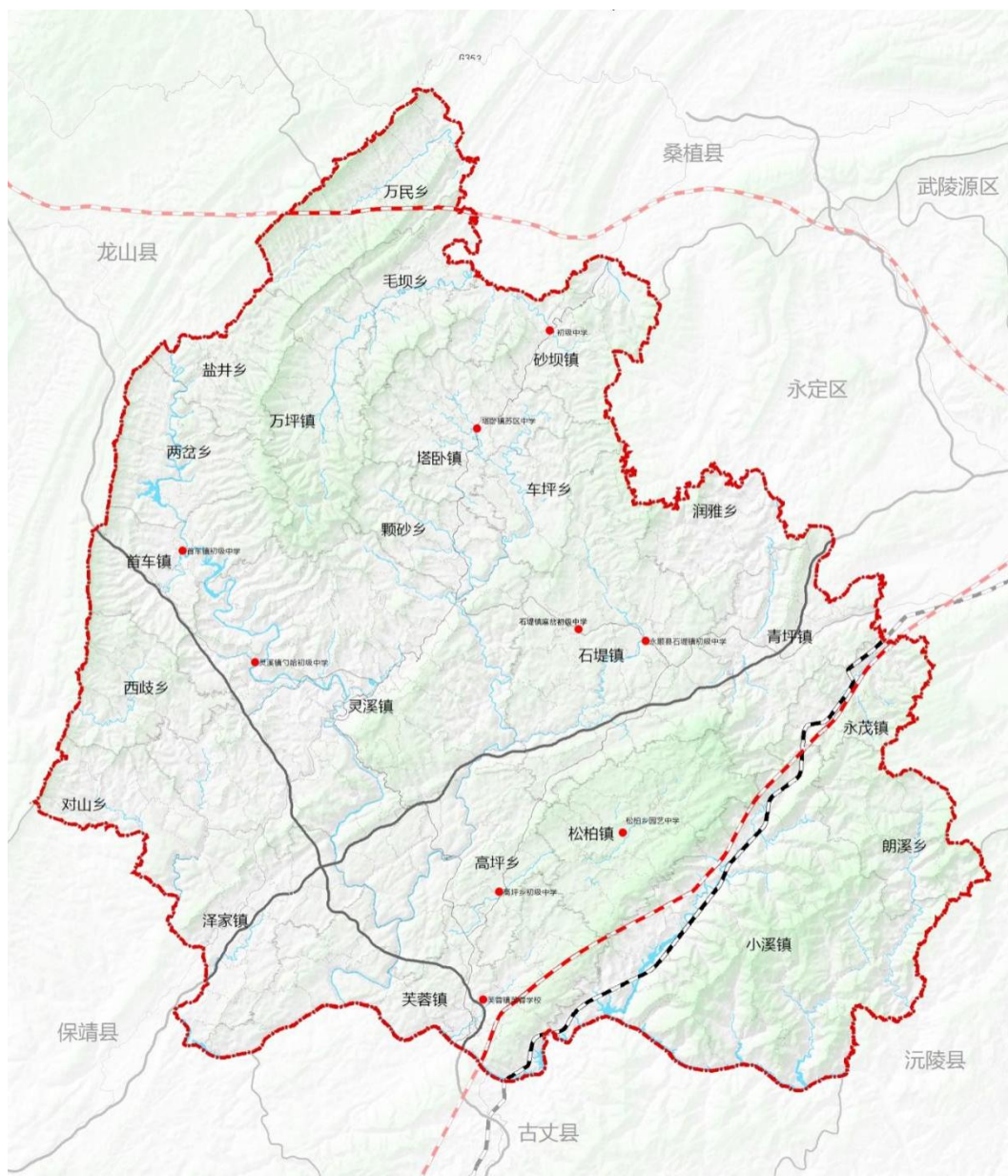


图 2-9 乡镇现状中学分布图

## （五）高中

### 1. 现状规模

永顺县现状共有高中 5 所，分别为永顺县第一中学、永顺县第二中学、永顺县第三中学、湘西自治州第二民族中学、高平金海高级中学。办学规模达到 177 班，在校学生 9422 人，平均每班学生为 53 人，占地面积共 317051 m<sup>2</sup>。根据现状数据统计，永顺县普通高中千人指标 21 座/千人。详见附表 5。

### 2. 现状分布

永顺县现有高中 5 所，其中 4 所位于灵溪镇，1 所位于万坪镇，其余乡镇无高中，详细如图 2-10。







村，现在非中心村的小学，若生源不足、设备简陋，应尽快撤并，向中心村集中。

## (2) 中学规划布局

中学包括初中和高中（含职业高中），应分别设置。原则上建制镇以上城镇设置中学，其中初中每处规模在 30 班以上，人口稀少地区按照 24 班设置。高中每处规模在 36 班以上，人口稀少地区按照 18 或者 24 班设置。

## 2、教育科研用地规划

规划教育科研用地 121.82 公顷，占总建设用地的 4.06%。

表 3-10 永顺县总体规划中各类学校布局规划一览表

序号	名称	位置	面积	备注
1	永顺县第一中学	府正街以东（溪州政府以北）	7.2	现状保留
2	湘西自治州第二民族中学	大西街以南	9.4	现状保留
3	湖南省湘西自治州民族实验小学	大西街以北	1.1	现状保留
4	灵溪镇第二完全小学	湘潭文化广场西侧	2.0	现状保留
5	湖南省永顺县灵溪镇第一完全小学	河西路猛洞河路交叉口以西	2.0	现状保留
6	永顺县灵溪镇初级中学	呼北线以南	1.3	现状保留
7	湖南省永顺县第二中学	连替路湘潭路交叉口西南部	2.9	现状保留
8	永顺县灵溪镇第三完全小学	县政府以西	3.3	现状保留
9	中学（永顺荣众学校）		3.9	现状保留
10	小学	永顺县第一中学北侧	4.8	规划新建
11	中学	灵溪镇第二完全小学东侧	3.2	规划新建
12	小学	县城东南部	3.3	规划新建
13	小学	溪州新城轴线东侧	1.7	规划新建
14	小学	溪州新城南部	1.6	规划新建

## (二) 其他详细规划

### 1. 《永顺县老城区控制性详细规划》

规划教育用地总面积 19.18 公顷。主要包括现状保留的所有的中小学及个别条件较好的幼儿园，同时在组团内部新增小学 3 处，幼儿园 5 处，其中中学用地 12.97 公顷；小学用地 5.29 公顷；幼儿园用地 0.92 公顷。

### 2. 《永顺县岔那新区控制性详细规划》

城南新城区新规划布置 6 所 12 班托幼 ((II.B)-a-05-03、(II.B)-b-10-03、(II.C)-a-03-03、(II.E)-b-02-02、(II.E)c-05-05、(II.C)-c-03-03) 面积为 1.56 万平

平方米；规划布置 4 所 24 班小学 ((II.B)-b-06-03、(II.B)-c-03-02、(II.E)-a-04-02、(II.C)e-01-04) 面积为 5.48 万平方米；规划布置 2 所 48 班中学 ((II.E)-a-04-02、(II.C)-a-05-09) 面积为 6.72 万平方米 (保留规划区内原永顺二中，并对其用地作适当调整)。

### 3. 《永顺县富坪组团控制性详细规划》

教育用地面积为 11.95 公顷，包括原党校、一个中学、一个九年一贯制学校、两个小学。其中幼儿园总用地面积 1.62 公顷，包括 C-029、C-054、C-115、D-044，每所幼儿园 6-12 个班用地面积 0.31-0.52 公顷；小学用地 C-053、D-048，面积分别为 0.82 公顷，12 班；1.19 公顷，18 班。九年一贯制学校 C-008，用地面积 3.19 公顷，36 班；高中 C-092，用地面积 5.34 公顷 (部分山体)，48 班。

表 3-11 永顺县控制性详细规划中各类学校布局规划一览表

区	序号	设置项目	数量	所在地块编号	用地规模
老城区控规	1	幼儿园	6	A-070; B-057; B-143; C-015; D-016; D-044	总用地面积 0.92 公顷。每所幼儿园 4-8 班，用地面积 0.05-0.26 公顷。
	2	小学	6	A-048; A-066; B-056; B-140; D-002; D-045	总用地面积 5.29 公顷。每所小学 12-24 班，用地面积 0.5-1.3 公顷。
	3	初中	1	C-041	24 班，用地面积 1.24 公顷。
	4	高中	2	B-017; B-035; B-147	每所 48 班，用地面积 4.62-7.1 公顷。其中县州民族二中为完中。
岔那新区控规	5	初中	2	(II.C)-a-05-09; (II.E)-a-04-02	总用地面积 7.1 公顷。
	6	小学	4	(II.C)-e-01-04; (II.B)-c-03-02; (II.B)-b-06-03; (II.B)-a-04-02;	总用地面积 5.48 公顷。每所小学 12-24 班，用地面积 0.5-1.3 公顷。
	7	幼儿园	6	(II.B)-a-05-03; (II.B)-b-10-03; (II.C)-a-03-03; (II.E)-b-02-02; (II.E)-c-05-05; (II.C)-c-03-03);	总用地面积 1.6 公顷。每所幼儿园 4-8 班，用地面积 0.05-0.26 公顷。
富坪组团	8	小学	1	D-048	总用地面积 0.8 公顷



控规	9	九年制学校	1	C-008	总用地面积 3.2 公顷
	10	中学	1	C-092	总用地面积 5.3 公顷
	11	小学	1	C-053	总用地面积 1.2 公顷
	12	幼儿园	4	C-115、C-029、D-044、C-054	总用地面积 1.6 公顷。每所幼儿园 4-8 班，用地面积 0.05-0.26 公顷。

#### 4. 永顺县乡镇规划

各乡镇进一步完善中心中学建设以及各中心村小学、幼儿园的建设，引导周边村庄适龄儿童就近上学。保留优化现有教育设施，优化改善中学、小学的教学条件。

### 四、主要问题

#### （一）教育设施空间布局不均衡

县域教育设施空间分布不均，中心城区教育设施分布不均。随着永顺县城市人口规模及用地规模的逐步增长，目前永顺县整体存在着城乡教育设施服务范围覆盖不均衡，中心城区存在教育资源在老城区过度集中，新拓展区域学校配套建设滞后，导致在全县与中心城区均存在局部地区学位紧缺，特别是城镇学位不足，学校配置难以满足就近入学要求。而村小、教学点过多且生源严重不足，导致教学效率低，教育质量差。

#### （二）供需不够平衡，大多数优质资源向城区集中生均用地严重不足

城区教育资源不足，农村教育资源闲置。乡镇地区学龄人口布局分散，导致部分教育资源闲置，产生了办学效益低下等问题。中心城区集中了全县优质教育资源，同时吸引了大量外来就读生源，使得城区教育资源明显不足，中心城区幼儿园、中小学普遍面临生均用地、生均校舍、生均体育场馆面积不足的情况。

#### （三）发展不均衡，中心城区和乡镇教学条件差异过大

县域中小学在办学条件、教学质量和师资配备等方面存在较大差距，城区周边学校师资力量相对富裕，农村边远地区学校师资力量差，物理、化学、地理、生物等学科老师缺乏。导致中心城区中小学大班额现象严重，农村地区学校生源不足。

#### （四）职业教育、民办学校与社会发展不相适应

全县职业教育起步早，发展缓慢，表现为规模不大，缺乏特色专业，“双师型”教师比例低。民办学校与社会发展不相适应，特色民办学校少，且幼儿教育以民办学校为主，

但是办学规模、办学质量整体不高。

### **（五）基础教育的投入不足，学校的改建、扩建难度较大**

基础教育的投入缺口大且不平衡，乡镇学校普遍面临资金不足，校舍陈旧，运动场地缺乏等问题，由此造成生源外流，教师稳定性差，教学质量低等一系列问题。同时学校的改建、扩建难度较大，学校设施不能满足学生的使用要求，但改、扩建，又因周边环境复杂或原来规划中没有学校发展用地等诸多因素，使得一些学校改、扩建实施操作起来难度较大。

## **五、趋势研判**

### **（一）全面普及高中阶段教育，高中阶段学位需求将迎来较大幅的增长**

党的十八大提出“基本普及高中阶段教育，加快发展现代职业教育，推动高等教育内涵式发展”的发展要求。永顺县县域现状高中阶段就读的学生较少，千人指标数为 21 人/千人，略高于省内一般县市 20 人/千人的指标，但随着高中阶段教育的普及，尤其是职业高中地位的提升，未来高中阶段的学位需求将会有较大的提升。

### **（二）80、90 后生育潮**

永顺现状基础教育阶段压力较大，中心城区的各类学校尤其是优质学校的接纳学生压力迅速增加。主要是受永顺县近年来城镇化的影响，中心城区人口增长较快，随着国家新型城镇化的推进，县级单元作为新型城镇化的主战场，永顺县人口增长的态势仍将继续。

另一方面，随着 80、90 后生育潮，近三年内出生人口增长较大，未来基础教育设施需求规模的增长也会有一个较大的增长。从需求结构上来看，近期中心城区对学位的需求高度集中在小学及初中，随着 80、90 后生育潮和新型城镇化的继续推进，对学位需求结构可以预期的影响将体现为小学阶段和幼儿园阶段的需求将逐步扩大。

### **（三）集中攻击、普适性、优质化、均等化教育需要**

加快集中攻击、普适性、优质化、均等化教育需要，也是造福百姓、统筹城乡发展的现实需求，人口向城镇集聚是城镇化发展的必然结果。随着城镇化进程的不断加快，城市生活形态已成为当今经济社会中的主要生活模式，对人们的生产、生活观念产生着深刻影响。永顺县近年来城镇人口持续上涨，乡镇口持续下滑，城镇化率稳步上升。2019 年末永顺县城镇化率 42.82%，较 2018 年上升 0.93 个百分点，城镇化进程持续推进。由于人口向中心城区集聚带动了学生的集聚，学生向中心城区集聚的趋势将进一步凸显，中心城区的学位需求压力进一步提高。

## 第三章 配建标准及需求预测

### 一、配建标准

#### （一）幼儿园配建标准

幼儿园规划布局应符合《城市居住区规划设计标准》（GB50180-2018）、《托儿所、幼儿园建筑设计规范》（JGJ39-2016）等相关要求，对其学校规模、班额人数、生均指标及服务半径严格按照本次规划的配建标准。

##### 1. 学校规模及班额人数

办园规模不宜超过 12 班，每班座位数宜为 20-35 座，用地规模一般控制在 5240-7580 m<sup>2</sup>。

##### 2. 生均指标

千人指标宜符合每千人 35 生的标准，生均面积为 16 平方米/人。

##### 3. 服务半径

按五分钟生活圈居住配套设施幼儿园，其服务半径不宜大于 300m。

#### （二）小学配建标准

小学规划布局应根据《湖南省义务教育学校办学标准》（2016）、《湖南省中小学校幼儿园规划建设条例》（2016）等相关要求，对其学校规模、班额人数、生均指标及服务半径原则上应本次规划的配建标准，因历史遗留问题或实际情况经论证后可适当调整。

##### 1. 学校规模与班额人数

学校规模应根据适龄儿童人口确定，学校最大规模不超过 45 个班、每班 45 人。

##### 2. 生均指标与千人指标

千人指标宜符合每千人 70 生的标准。旧城区小学生生均用地不宜低于 12 平方米/人，新城区小学生生均用地不宜低于 16 平方米/人。

##### （3）服务半径

小学服务半径不宜大于 500 米。

#### （三）初中配建标准

初中规划布局根据《义务教育学校管理标准（试行）》、《湖南省义务教育学校办学标准》（2016）、《湖南省中小学校幼儿园规划建设条例》（2016）等相关要求，对其学校规模、班额人数、生均指标及服务半径严格按照本次规划的配建标准，因历史遗留问题或实际情况经论证后可适当调整。

### 1. 学校规模与班额人数

学校最大规模不超过 45 个班。规划按照国家标准疏解现状过度拥挤的班额人数，原上班额人数不得超过 50 人/班。

### 2. 生均指标

千人指标宜符合每千人 70 生的标准。旧城区中学生生均用地不宜低于 15 平方米/人，新城区中学生生均用地不宜低于 22 平方米/人。

### 3. 服务半径

中学服务半径不宜大于 1000 米。

#### （四）高中和职高配建标准

高中设施布局应根据《中等职业学校建设标准》（2010，征求意见稿）等相关要求，对其学校规模、班额人数、生均指标及服务半径严格按照本次规划的配建标准，因历史遗留问题或实际情况经论证后可适当调整。

#### 1、学校规模与班额人数

普通高中和职高在校学生数控制在 900-4500 人以内，普通高中占地规模一般控制在 20700-126000 m<sup>2</sup>。新建高中规模不小于 36 个班，不宜大于 45 个班。规划按照国家标准疏解现状过度拥挤的班额人数，规划额人数 50 人/班。

#### 2、生均指标

规划新建学校生均用地面积不宜低于 22 平方米/人，老城区或山地地区可适当降低标准。

## 二、需求预测

### （一）依据千人指标确定需求

千人指标是进行学位预测时，用来确定需要多少学位的定额指标，一般以每千居民为计算单位。

千人指标=（学生人数/人口规模）×1000

#### 1. 现状千人指标

2019 年，永顺县县域常住人口数量 44.71 万人，其中县城常住人口数量 10.4 万人，根据各类学校服务需求，结合现状各类学校学生数量得到现状千人指标，如下表所示：

表 3-1 永顺县各类教育设施现状千人指标统计一览表

学校类型	县域就学学生数量(人)	县域千人指标(座/千)	县城就学学生数量(人)	县城千人指标(座/千)	乡镇就学学生数量(人)	乡镇千人指标(座/千)



		人)		人)		人)
幼儿园	12689	28	5496	53	7493	22
小学	38194	70	16959	163	21235	64
初中	18548	41	10959	105	7589	23
高中	9422	21	9236	89	186	21
职业高中	2623	25	2465	1	158	24

## 2. 规范要求

根据湖南省城乡规划管理技术规定，并结合周边同类型县城标准，按教育设施配套千人指标宜为：幼儿园 35 座/千人，小学 70 座/千人，初中 35 座/千人，高中 30 座/千人进行配置。现状永顺县县域千人指标距适宜标准仍存在一定差距，永顺县现状适龄就学人口外流比较严重；现状永顺县中心城区义务教育阶段千人指标远高于乡镇，全县生源向县城高度集中的趋势明显。

## 3. 千人指标预测

规划依据省市相关政策要求，以及《湖南省城市规划管理技术规定（试行）》等规范标准要求，按照教育资源布局均衡、普高职高要大体均衡的原则，结合周边县城的标准和永顺县实际情况，确定的本次规划千人指标，具体如下：

表 3-2 永顺县各类学校千人指标预测表

类型	现状千人指标（座/千人）			2025 年规划千人指标（座/千人）			2035 年规划千人指标（座/千人）		
	县城	芙蓉镇	其他乡镇	县城	芙蓉镇	其他乡镇	县城	芙蓉镇	其他乡镇
幼儿园	105	52	22	45	35	22	45	35	25
小学	163	88	64	130	70	70	130	70	70
初中	149	30	23	100	35	35	100	35	35
普高	89	0	21	75	30	30	75	30	30
职高	1	0	0	30	0	5	30	0	1

## 4. 学生规模预测

### （1）基数人口

结合永顺县城人口规模增长实际，并依据《永顺县城总体规划（2011—2020）（2014 修改）》：

至 2025 年，永顺县域总人口为 51.1 万人，其中县城城镇人口 13.29 万人，芙蓉镇城镇人口 5.04 万人，其余乡镇 32.77 万人。

至 2035 年，永顺县域总人口为 66 万人，其中县城城镇人口 20 万人，芙蓉镇城镇人

口 10 万人，其余乡镇 36 万人。

## (2) 学生规模预测

根据中心城区的人口规模，结合千人指标进行计算，可得出规划期末各阶段学生人数、班级数量及学校数量，详见下表：

表 3-3 永顺县幼儿园、小学、初中学生规模预测表

单位：人

类型	乡镇			芙蓉镇			中心城区			县城		
	2020年	2025年	2035年	2020年	2025年	2035年	2020年	2025年	2035年	2020年	2025年	2035年
	现状	规划	规划	现状	规划	规划	现状	规划	规划	现状	规划	规划
幼儿园	5678	7209	9000	1731	1763	3500	5496	5981	9000	12905	14953	21500
小学	21235	22938	25200	2943	3526	7000	16959	17277	26000	41137	43742	58200
初中	6492	11469	12600	988	1763	3500	10959	13290	20000	18439	26523	36100
高中	186	9831	10800	0	1511	3000	9236	9968	15000	9422	21310	28800
职业高中	158	1638	360	---	---	---	2465	3987	6000	2623	5626	6360

## (二) 人口趋势预测校验

### 1、各类设施学位近期需求预测

#### (1) 幼儿园学位近期需求

结合近几年幼儿园人数变化情况，每年新增幼儿园人数基本保持在 200 人左右，考虑到一定量（115%）预留，预测 2025 年全县幼儿园人数量约 14055 人。在新型城镇化的稳步推进下，县城、芙蓉镇、其他乡镇以 40%：7%：53%分配（县城、芙蓉镇、其他乡镇现状人口分别为 10.4 万、3.34 万、30.5 万，占比 24%：7%：69%，考虑到人口向县城转移，本次规划按 40%：7%：53%分配），因此，幼儿园学位近期需求：县城 7449 座，芙蓉镇 984 座，其他乡镇 5622 座。

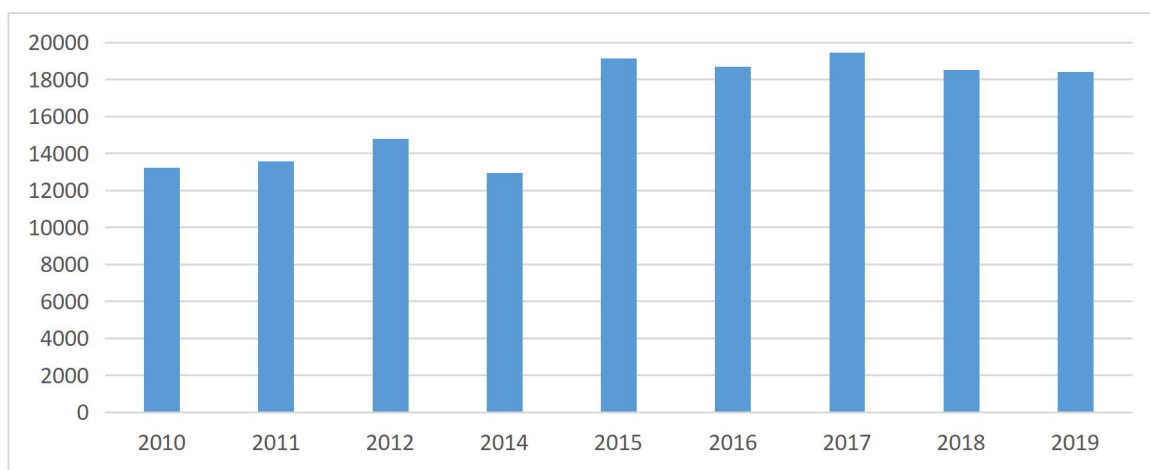


图 3-1 2010 年-2019 年永顺县幼儿园人数分布图

### (2) 小学学位近期需求

结合近几年初中生变化情况，每年新增学生数量基本保持在 500 人左右，预测 2025 年全县小学学位需求量约 42434 座。在新型城镇化的稳步推进下，县城、芙蓉镇、乡镇以 40%：7%：53%分配，因此，初中学位近期需求：县城 22490 座，芙蓉镇 2970 座，乡镇 16974 座。

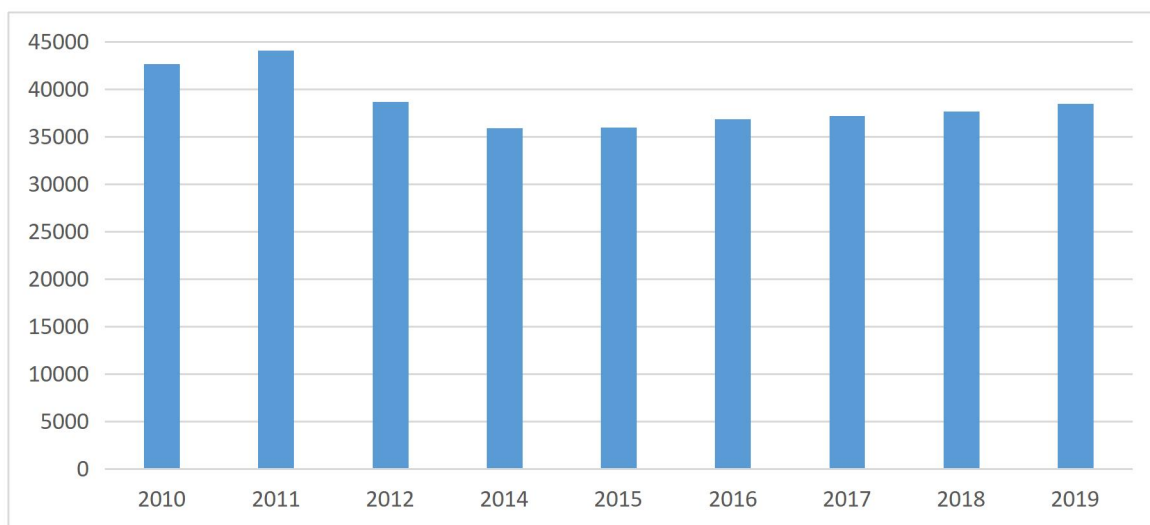


图 3-2 2010 年-2019 年永顺县小学人数分布图

### (3) 初中学位近期需求

因教育设施承载力的提升而减少外流比例，进而产生初中学位需求总量和城区需求量大幅增长，乡镇继续保持平稳下降态势。参考近几年初中生变化情况，每年新增学生数量基本保持在 345 人左右，预测 2025 年全县初中学位需求量约 20164 座。在新型城镇化的稳步推进下，县城、芙蓉镇、乡镇以 40%：7%：53%分配，因此，初中学位近期需求：县城 20164 座，县城 10687 座，芙蓉镇 1411 座，乡镇 8066 座。

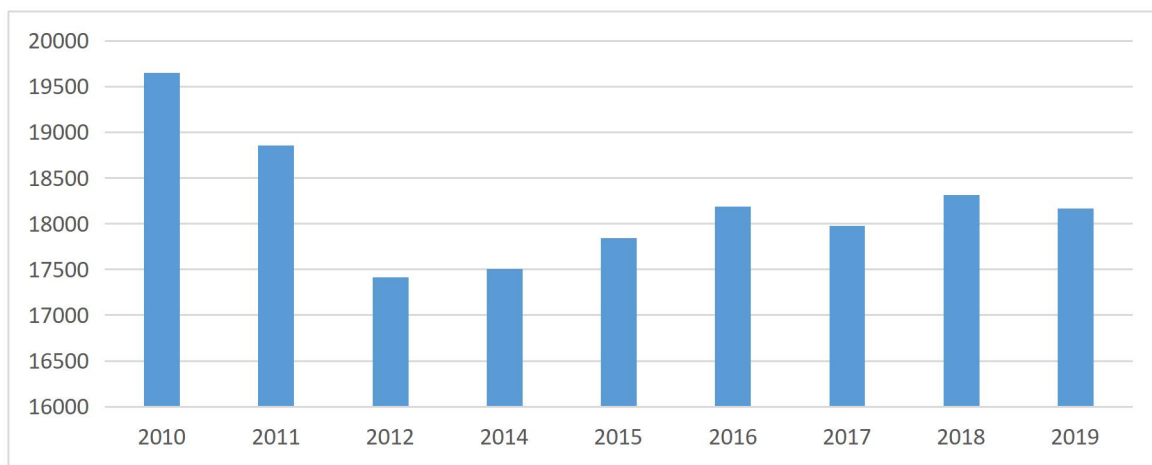


图 3-3 2010 年-2019 年永顺县初中人数分布图

#### 4) 高中及职高学位近期需求

考虑到学生就学往优质教育资源集中，未来仍会有一些量的学生去教育相对发达城市就读，因此本次规划按照 98% 的本地升学率计算；按照国家和湖南省政策要求，普高职高要大体均衡、比例相当，考虑到永顺实际，规划 2025 年普高职高 65%：35%，远期达到 50%：50%；另外，考虑永顺学校未来对周边区域的辐射功能，规划对其学位供给量按 105% 配套，做好预留。

参考近几年高中生、职高生变化情况，每年新增学生数量基本保持在 800 人左右，预测近期 2025 年全县高中、职高学位需求量约 16847 座，其中高中学位需求量约 10951 座、职高学位需求量约 5896 座。县城、芙蓉镇、乡镇以 95%：2%：3% 分配，因此，普高学位近期需求：县城 10403 座，芙蓉镇 219 座，乡镇 329 座；职高学位近期需求：县城 5601 座，芙蓉镇 118 座，乡镇 177 座。

预测远期 2035 年全县高中、职高学位需求量约 25247 座，其中高中学位需求量约 16411 座、职高学位需求量约 8836 座。县城、芙蓉镇、乡镇以 95%：2%：3% 分配，因此，普高学位近期需求：县城 15590 座，芙蓉镇 329 座，乡镇 492 座；职高学位近期需求：县城 8395 座，芙蓉镇 176 座，乡镇 265 座。

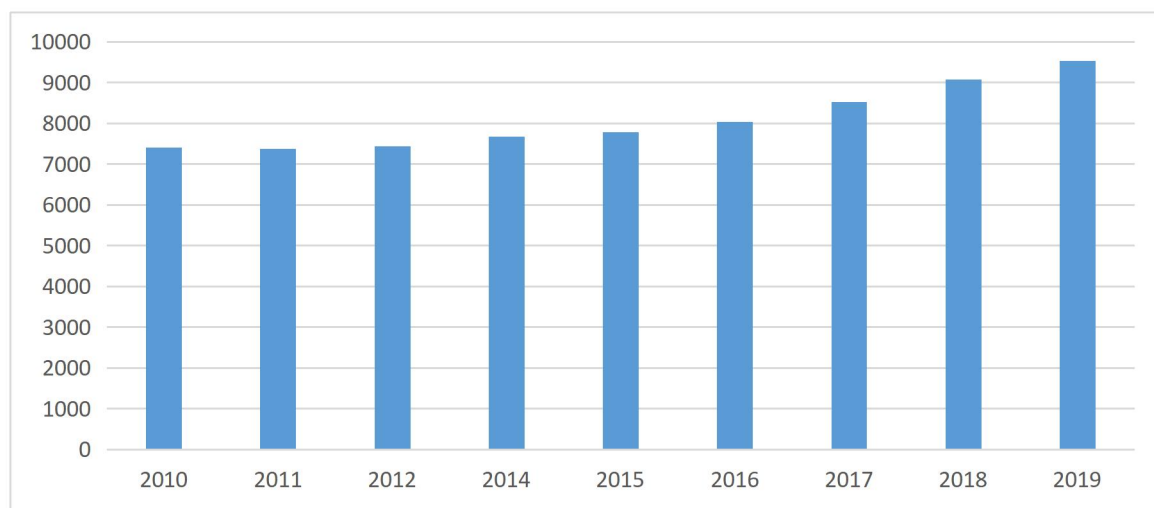


图 3-4 2010 年-2019 年永顺县高中人数分布图

## 2、校验结论

对比千人指标和趋势递推法，得出全县近期的幼儿园、小学、初中学位需求数量相差不大，因此以千人指标法的结论为主进行学位的分配；高中阶段相差较大，考虑到随着国家政策对高中阶段教育的巩固提升，全县高中阶段近期学位需求将延续近三年的增长态势，并且，上述需求将因设施扩容、生源外流减少、本地升学率大幅提升而表现出加速增长的趋势，但仍会保持在一个相对理性的增长区间，千人指标法的近期预测结论增幅过快，建议按照趋势递推法的需求预测规模来做规划建设与布局安排更贴近永顺县发展实际。

表 3-4 永顺县学位预测结果校核

类型	乡镇			芙蓉镇			中心城区			县域		
	2020年	2025年/ (趋势预测)	2035年/ (趋势预测)	2020年	2025年/ (趋势预测)	2035年/ (趋势预测)	2020年	2025年/ (趋势预测)	2035年/ (趋势预测)	2020年	2025年/ (趋势预测)	2035年/ (趋势预测)
幼儿园	5678	7209/ (7449)	9000	1731	1763/ (1827)	3500	5496	5981/ (5622)	9000	12905	14953/ (14055)	21500
小学	21235	22938/ (22490)	25200	2943	3526/ (2970)	7000	16959	17277/ (2970)	26000	41137	43742/ (42434)	58200
初中	6492	11469/ (11098)	12600	988	1763/ (1466)	3500	10959	13290/ (8376)	20000	18439	26523/ (20939)	36100
普高	186	9831/(329)	10800/(492)	0	1511/ (219)	3000/328	9236	9968/ (10403)	15000/ (15590)	9422	21310/ (10951)	28800/ (16411)
职高	158	1638/ (177)	360/ (265)	0	0/(118)	0/176	2465	3987/ (5601)	6000/(8395)	2623	5626/ (5896)	6360/(8836)

注：加黑数字为经校核后确定采纳，作为本次规划布局有关需求预测的依据。

### (三) 供需分析

永顺县近远期教育设施供给缺口集中县城各类教育设施用地，乡镇教育设施有缺口。

同时考虑到未来芙蓉镇作为永顺县旅游重镇、且高铁拉通带动其发展，未来人口规模将进一步增加，开发建设强度进一步提高，本次规划中将结合芙蓉镇规划对其教育设施适当调增。

通过规划预测与校核，确定县城幼儿园至2025年需新增485学位、至2035年需新增3504学位；小学至2025年需新增318学位、至2035年需新增9041学位；初中至2025年需新增2331学位、至2035年需新增9041学位；普高至2025年需新增732学位、至2035年需新增5764学位；职高至2025年需新增1522学位、至2035年需新增3535学位。

芙蓉镇幼儿园至2025年需新增1531学位、至2035年需新增3322学位；小学至2025年需新增1703学位、至2035年需新增3965学位；初中至2025年需新增4977学位、至2035年需新增6108学位；普高至2025年需新增9645学位、至2035年需新增10614学位；职高至2025年需新增1480学位、至2035年需新增1642学位。

其他乡镇幼儿园至2025年需新增32学位、至2035年需新增1769学位；小学至2025年需新增583学位、至2035年需新增4057学位；初中至2025年需新增775学位、至2035年需新增2512学位；普高至2025年需新增1511学位、至2035年需新增3000学位。

表 3-5 永顺县中心城区幼儿园、小学、初中学位近远期供需分析表 单位：人

类别	现状	近期需求	近期缺口		远期需求	远期缺口	
			人数	班数		人数	班数
幼儿园	5496	5981	485	-1	9000	3504	100
小学	16959	17277	318	42	26000	9041	236
初中	10959	13290	2331	45	20000	9041	179
普高	9236	10403	1167	36	15590	6354	140
职高	2465	5601	3136	60	8395	5930	116

表 3-6 永顺县芙蓉镇幼儿园、小学、初中学位近远期供需分析表 单位：人

类别	现状	近期需求	近期缺口		远期需求	远期缺口	
			人数	班数		人数	班数
幼儿园	1731	1763	32	20	3500	1769	78
小学	2943	3526	583	15	7000	4057	93
初中	988	1763	775	11	3500	2512	46
普高	0	219	219	4	328	328	7
职高	—	—	—	—	—	—	—

表 3-7 永顺县其他乡镇幼儿园、小学、初中学位近远期供需分析表 单位：人

类别	现状	近期需求	近期缺口		远期需求	远期缺口	
			人数	班数		人数	班数
幼儿园	5678	7209	1531	48	9000	3322	108
小学	21235	22938	1703	-173	25200	3965	-123

初中	6492	11469	4977	72	12600	6108	95
普高	186	329	143	2	492	306	5
职高	158	177	19	-2	265	107	-1

## 第四章 规划布局

### 一、规划策略和总体布局

#### (一) 规划手段

##### 1、幼儿园规划策略

- (1) 幼儿园建设以居住小区配建为主, 公办补充为辅。
- (2) 现状班额与生均建筑面积均达标的幼儿园, 保留并维持现状。
- (3) 现状班额或生均建筑面积不达标且周边用地整合性小的幼儿园进行适当调整, 调整措施包括缩减班级数量或者缩小班额。
- (4) 现状周边用地整合可能性大, 拆迁量较小的幼儿园, 适当扩大幼儿园用地规模, 保障幼儿园达到相应办学标准。
- (5) 新建幼儿园严格按标准建设, 加大公办幼儿园办学力度。
- (6) 结合近远期规划布局, 合理落实相关规划要求。
- (7) 新建幼儿园布局选址严格依据《湖南省中小学校幼儿园规划建设条例》(2016) 执行。

##### 2、义务教育学校规划策略

- (1) 对于用地面积不达标、班额太大、生均面积不达标的现状学校, 采取缩减班数或调整扩建措施达到标准要求。老城区学校调整在用地拓展较困难的情况下, 保持现状用地面积不变, 通过控制班级数量和办学规模, 使其生均用地面积适当提高。扩建学校即在条件允许的情况下, 征用学校周边用地以扩大学校用地规模, 同时合理控制(减少或增加)班级数量, 使其生均用地面积不低于《湖南省义务教育学校办学标准》(2016)提出的基本达标要求。新建学校生均面积不低于《湖南省义务教育学校办学标准》(2016)提出的基本达标要求。
- (2) 对目前仍有闲置未利用用地的学校, 充分依托利用现有校区, 扩建改造教育设施。
- (3) 对城市交通造成重大影响或被规划城市道路占用的学校, 采取异地迁建。

(4) 将现状学校用地之外的可利用零星用地纳入学校范围，保证学校用地的规整性。

(5) 新建和迁建学校严格按标准要求进行建设，并符合县城总体规划及控制性详细规划的要求。

(6) 新建学校布局选址、建设严格依据《湖南省中小学校幼儿园规划建设条例》(2016) 执行。

### 3. 高中规划策略

(1) 准确把握人口发展趋势，积极扩增教育设施资源。科学预测普通高级中学增量需求，合理预留发展空间资源。

(2) 结合县城总体规划和控制性详细规划，平衡区域空间范围内的学位需求与设施供给。

(3) 现状学校无扩建余地采取严格控制班级数量的措施，防止学校生均用地面积过小；现状学校用地充足的，适当挖潜，增加班级数，达到扩容的目的。

(4) 新建学校应符合县城总体规划及控制性详细规划的要求。

#### (二) 总体布局

中心城区：至规划期末，中心城区教育设施共计 107 所。其中，幼儿园 67 所，完全小学 23 所，初中 8 所，九年一贯制学校 2 所，普通高中 4 所，职业高中 2 所，特殊学校 1 所。

芙蓉镇：至规划期末，教育设施共计 29 所。其中幼儿园 16 所，完全小学 9 所，初中 2 所，九年一贯制学校 1 所，普通高中 1 所。

乡镇：至规划期末，教育设施共计 300 所。其中，幼儿园 81 所，小学 183 所，初中 14 所，九年一贯制学校 19 所，普通高中 2 所，职业高中 1 所。

## 二、幼儿园布局规划

通过人口规模、生均用地标准及千人指标的预测，结合相关规划和学校实际布局情况，至 2035 年，永顺县共设置幼儿园 164 所、7022 班、21009 个学位。办学以公办幼儿园为主，辅之民办幼儿园。

其中，中心城区共设置幼儿园 67 所，共设置 302 班，幼儿学位 9014 个。具体布局上（图 4-1），保留现状幼儿园 39 所，结合生均指标要求缩减班数 31 所，新建幼儿园 28 所。详见附表 7。

芙蓉镇共设置幼儿园 16 所，共设置 100 班，幼儿学位 3005 个。具体布局上（图 4-2），



结合生均指标要求缩减班数 7 所，新建幼儿园 9 所。详见附表 8。

其他乡镇共设置幼儿园 81 所，共设置 300 班，幼儿学位 8990 个。具体布局上(图 4-3)，保留现状幼儿园 9 所，结合生均指标要求缩减班数 11 所，适当增加用地面积幼儿园 20 所，新建幼儿园 41 所。详见附表 9。

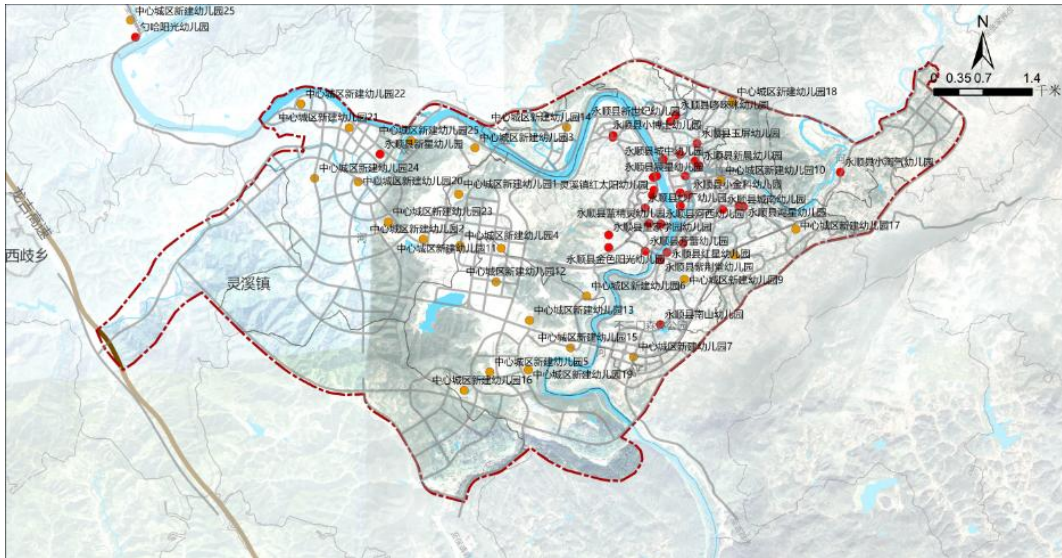


图 4- 1 中心城区幼儿园布局规划图

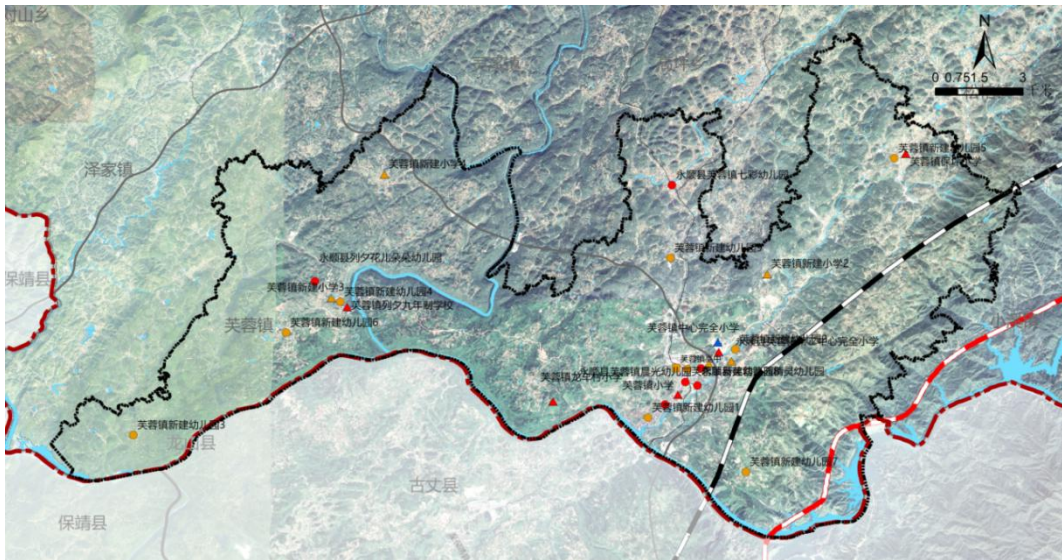


图 4- 2 芙蓉镇幼儿园布局规划图

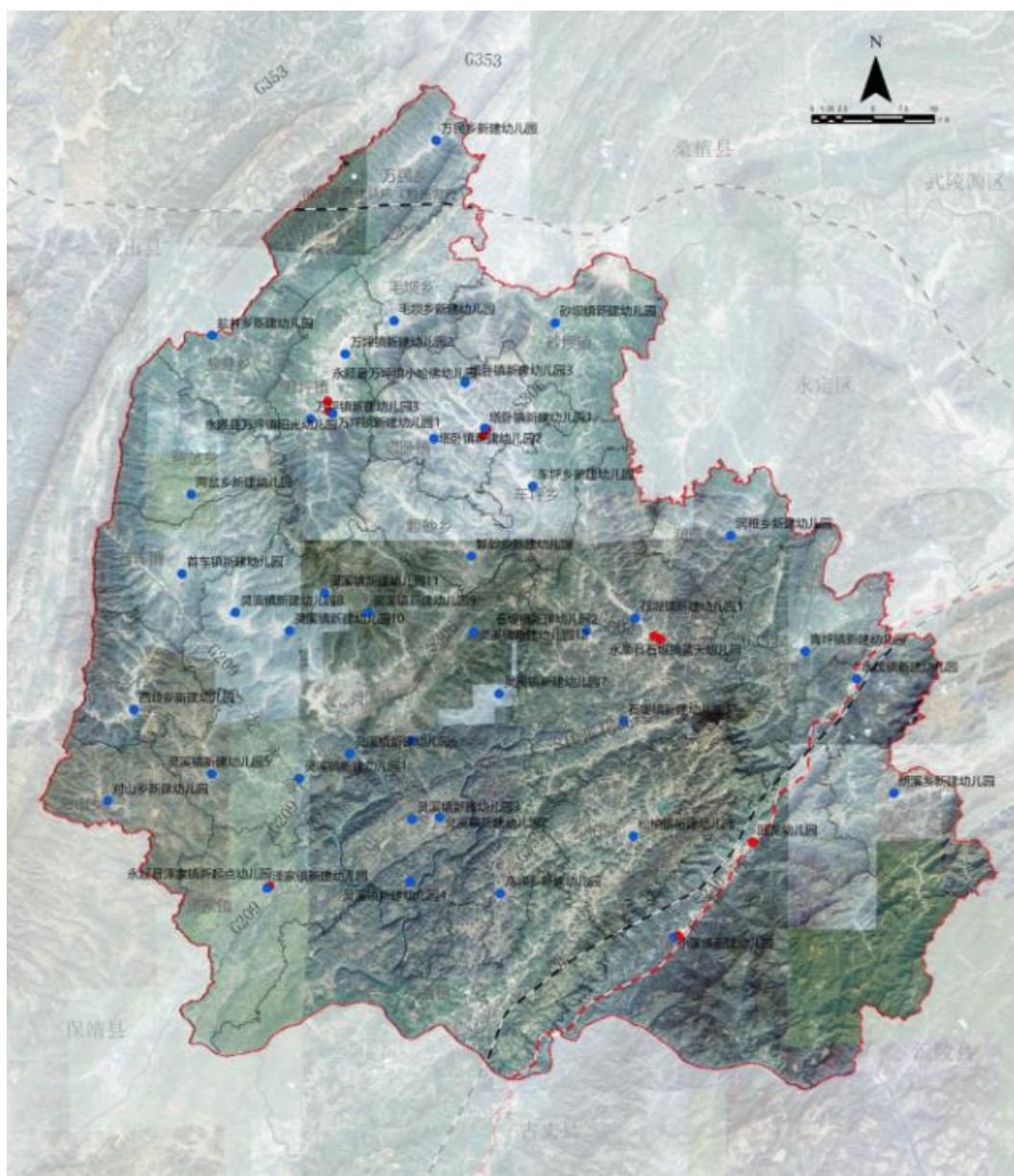


图 4- 3 其他乡镇幼儿园布局规划图

### 三、小学布局规划

通过人口规模、生均用地标准及千人指标的预测，结合相关规划和学校实际布局情况，至 2035 年，永顺县共设置完全小学 201 所、1363 班、58171 个学位。

其中，中心城区共设置完全小学 21 所，共设置 577 班，学位 25971 个。具体布局上（图 4-4），保留现状小学 2 所，结合生均指标要求缩减班数 31 所，适当增加用地面积小学 1 所，改为完全小学 1 所，扩大招生规模 5 所，新建小学 8 所。详见附表 10。

芙蓉镇共设置完全小学 6 所，共设置 141 班，学位 7000 个。具体布局上（图 4-2），保留现状小学 1 所，结合生均指标要求缩减班数 1 所，扩大招生规模 1 所，缩减用地规模，



置换为其他用地 2 所，新建幼儿园 4 所。详见附表 11。

其他乡镇共设置完全小学 174 所，共设置 645 班，学位 25200 个。具体布局上(图 4-5)，保留现状小学 61 所，结合生均指标要求适当增加用地面积小学 3 所，缩小招生规模 4 所，缩减用地规模，置换为其他用地 99 所，新建幼儿园 16 所。详见附表 12。

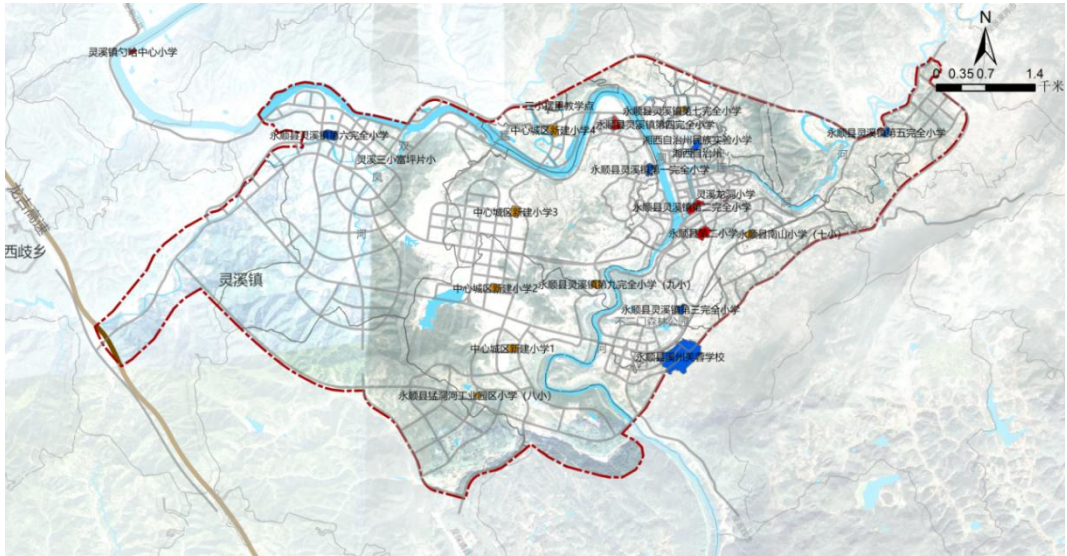


图 4- 4 中心城区小学布局规划图

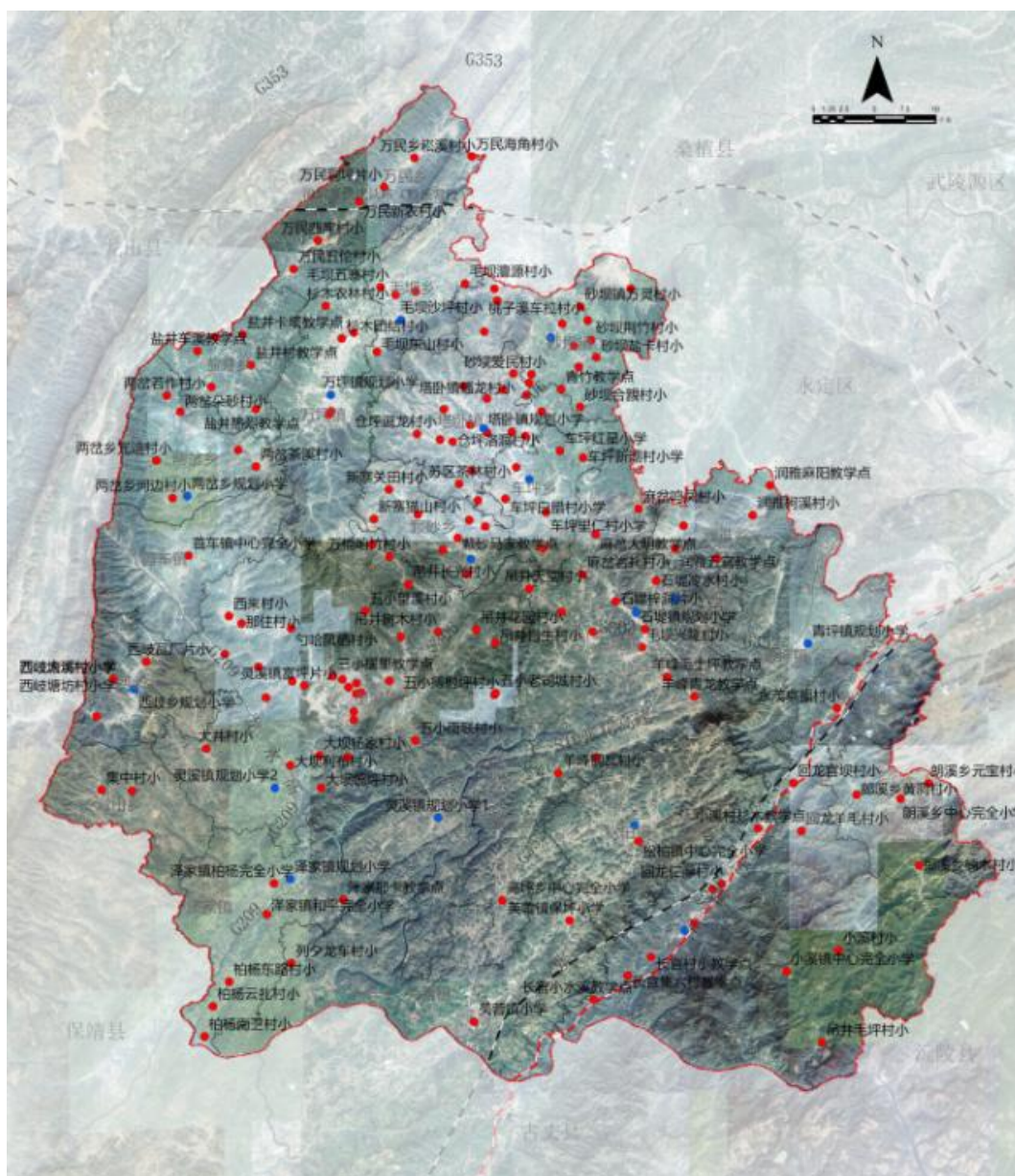


图 4- 5 其他乡镇小学布局规划图

#### 四、初级中学和九年一贯制学校布局规划

通过人口规模、生均用地标准及千人指标的预测，结合相关规划和学校实际布局情况，至 2035 年，永顺县共设置初级中学 18 所、512 班、25475 个学位，九年一贯制学校 22 所、219 班、9995 个学位。办学以公办幼儿园为主，辅之民办幼儿园。

其中，中心城区共设置初级中学 7 所，九年一贯制学校 2 所，共设初中班数 343 个，初中学位数 17100 个，九年一贯制学校班数 77 个，九年一贯制学校学位数 2860 个，具体布局上（图 4-6），保留现状初中 2 所，结合生均指标要求缩减班数 1 所，增加学位数量 1 所，新建小学 5 所，保留现状九年一贯制学校 1 所，结合生均指标要求缩减班数 1 所。详见附表 13。

芙蓉镇共设置初级中学 1 所，九年一贯制学校 1 所，共设初中班数 50 个，初中学位 2510 个，九年一贯制学校班数 10 个，九年一贯制学校学位 500 个，具体布局上（图 4-2），保留现状初中 1 所，保留现状九年一贯制学校 1 所。详见附表 14。

其他乡镇共设置初级中学 10 所，九年一贯制学校 19 所，共设初中班数 119 个，初中学位 5865 个，九年一贯制学校班数 122 个，九年一贯制学校学位 6135 个。具体布局上（图 4-7），保留现状九年一贯制学校 2 所，结合生均指标要求适当增加用地面积初中 6 所，扩大招生规模初中 1 所，九年一贯制学校 18 所，新建初中 4 所。详见附表 15。

## 五、普通高中及职高布局规划

通过人口规模、生均用地标准及千人指标的预测，结合相关规划和学校实际布局情况，至 2035 年，永顺县共设置普通高中 5 所、346 班、16425 个学位，职业高中 3 所、193 班、8670 个学位。

其中，中心城区共设置普通高中 4 所，职业高中 2 所，共设普通高中班数 328 个，普高学位 15600 个，职业高中班数 187 个，职高学位 8400 个，具体布局上，保留现状普高 2 所，结合生均指标要求增加学位数量 1 所，新建普高 1 所，保留现状职高 1 所，结合生均指标要求扩大用地面积 1 所。详见附表 16、19。

芙蓉镇共设置普通高中 0 所，共设普通高中班数 7 个，普高学位 330 个，具体布局上，结合生均指标要求新建普高 1 所。详见附表 17。

其他乡镇共设置普通高中 1 所，职业高中 0 所，共设普通高中班数 11 个，普高学位 495 个，职业高中班数 6 个，职高学位 270 个，具体布局上，结合生均指标要求增加学位数量普高 1 所，新建普高 1 所，保留现状职高 1 所。

## 六、特殊教育设施布局规划

重视残疾适龄儿童少年入学工作。支持普通中小学接收具有接受普通教育能力的残疾适龄儿童少年随班就读。积极改善特教学校办学条件。足额配备特殊教育教职工编制，保障特教人员工资福利待遇。

特殊学校含弱智学校、聋哑学校及其它综合类特殊学校等类型。永顺县保留特殊学校 1 所，共设班数 4 个，学位 170 个，近期保留，远期根据老城区控规建设。

## 第五章 分期建设规划

近期建设规划中由于建设时序较近，依据总体规划，并结合永顺县建设实际情况，永顺县现状建设稍滞后于总规确定的建设速度，教育设施配置差距相对较大，学生跨组团就学情况较为普遍，近期建设规划与永顺县建设实际与建设计划相结合，与永顺县新扩展建设区域匹配践行教育设施布局建设，重点缓解老城区各类教育设施压力，为远期规划奠定牢固的基础。

### 一、幼儿园近期建设规划

近期（2020-2025年）永顺县共新建幼儿园23所、126班、3784个学位。

其中，中心城区拟新建幼儿园共11所，新建班数76个，学位数2290个。详见附表1。芙蓉镇拟新建2所幼儿园，新建班数14个，学位数420个。详见附表2。其他乡镇拟新建10所幼儿园，新建班数36个，学位数1074个。详见附表3。

### 二、小学近期建设规划

近期（2020-2025年）永顺县共新建小学3所、57班、2500个学位。

其中，中心城区拟新建小学共2所，新建班数21个，学位数900个。详见附表4。芙蓉镇拟新建1所小学，新建班数36个，学位数1600个。详见附表5。

### 三、初级中学和九年一贯制学校近期建设规划

近期（2020-2025年）永顺县共新建初级中学2所、66班、3300个学位。

## 第六章 实施建议

### 一、树立教育优先发展的理念，保障教育设施发展用地

结合县城开发建设时序，充分考虑未来居住人口集聚的趋势，依据本规划做好未来基础教育设施的用地储备，其中：公办学校、幼儿园非营利性民办学校、幼儿园的建设用地按照国家规定试行划拨方式供地；营利性民办学校、幼儿园的建设用地按照出让用地的有关规定执行。任何单位和个人不得侵占、破坏教育用地，不得在高中、中小学校、幼儿园规划用地上兴建、扩建与教育无关的永久性建筑物、构筑物和其他设施。

## 二、树立人本理念，科学、合理确定学校布局和建设标准

已纳入县城规划建设范围的区域进行住宅开发建设时，严格按照配建标准保证基础教育设施应有的用地规模，保证学校选址符合规划布局要求。

对于目前人口密集而可建设用地规模不足的城区，以缓解学位问题为首要目的，结合区域内建设用地潜力与实际学位需求情况，在现有基础上进行挖潜改造，在合理范围内尽量提高其开发强度，通过扩大建筑规模或解决素质教育场地需求，扩大其办学规模。另外，为确保就学公平性，满足全县域小学生就近入学需求，原则上不开展学校撤并工作；若确需撤并或异地新建，则应开展专题论证，并确保符合相关法律法规规定及中小学布局要求。在发展条件成熟的情况下，可考虑将现有九年一贯制学校进行拆分，实现全县全部教育设施均为独立阶段教育设施的目标。

## 三、树立教育公平理念，促进教育资源均衡配置

根据教育设施使用场地设施要求，结合居住用地布局，构建均衡分布的基础教育设施网络，保障大多数居住地学生能够就近入学。

按照均衡布局、就近入学原则规划的学校只有在各学校场地设备条件、教学水平及教育质量均衡发展的前提下，才能真正发挥其使用效益。因此，在积极保障教育设施发展用地、不断优化教育设施布局结构的同时，也要下大力气促进其它综合教育资源的均衡配置。为促进均衡发展，保障教育公平，财政投资及师资配备近期向薄弱学校倾斜，不断缩小校际差异。

注重居住、就业、基础设施及配套服务设施的相互平衡，在土地的储备及投放中把握合理的用地功能结构，良好的布局关系及协调的建设时序，避免单纯的产业用地开发或单纯的居住用地开发，做到成熟一片、开发一片。

## 四、各级人民政府承担教育发展的义务

县人民政府统一规划、统筹安排，组织协调相关部门各司其职、密切配合，督促落实，把教育规划的落实纳入城市建设审批程序，并制定资金筹集和保障办法，县人民政府承担履行义务教育发展的责任，具体组织落实教育发展规划。

建设用地的供给上，新增加的基础教育设施以政府统一供给为主，按照教育设施使用场地设施要求，由规划部门结合整体空间发展统一安排，以公办学校为主，逐步构建均衡布局的基础教育设施网络，保障绝大多数学生能够就近入学。

## 五、明确和强化部门责任

规划、国土部门要根据永顺县的发展和规划，预留学校建设用地；发改、国土、财政、教育等部门要设立基础教育设施用地储备专项资金，并制定相应的措施、使用和管理办法；教育部门大力推进素质教育，按计划地推进合格学校建设，保障教育公平；城市交通管理部门要整治摊点、车辆等占用学校通道的乱停、乱放行为；公安机关应当把学校周边地区作为盲点治安巡逻区域，在治安情况复杂的学校周边地区增设治安岗亭和报警点，及时发现和消除各类安全隐患，处置扰乱学校秩序和侵害师生人身、财产安全的违法犯罪行为。卫生、工商行政管理部门应当对校园周边饮食单位的卫生状况进行监督，取缔非法经营的小卖部、饮食摊点。

建立教育设施建设协调组织，教育部门安排专人跟踪，规划、建设、发改、国土和财政等相关部门指派专人成立教育设施建设协调组织，定期协调规划提出的近期建设项目的进展情况。



## 附表

附表 1 永顺县现状幼儿园统计表

序号	学校名称	位置		现状用地面积(平方米)	学生人数(人)		班级数(班)		是否公办
					现状	规划	现状	规划	
1	永顺县幼儿园	灵溪镇	城中社区	2230	423	450	14	18	是
2	永顺县金色摇篮幼稚园	灵溪镇河西街	酒厂宿舍	1100	226	380	7	12	否
3	永顺县新晨幼儿园	灵溪镇棚场街	五号	880	204	380	6	12	否
4	永顺县至尊宝宝幼儿园分园	灵溪镇团结街	财政局对面	720	214	380	7	12	否
5	永顺县德纯子规幼儿园	灵溪镇玉屏社区	书院路58号	1500	249	300	8	10	否
6	永顺县辰星幼儿园	灵溪镇河西街	灵溪一小旁	586	135	—	5	—	否
7	永顺县小博士幼儿园	河西街鹭鸶庄居民点	灵溪四小旁	860	163	—	5	—	否
8	永顺县童之梦幼儿园	灵溪镇鹭鸶庄艾坪社区	财政酒店对面	780	159	—	5	—	否
9	永顺县灵溪镇和平幼儿园	永顺县灵溪镇盐井村	永顺县灵溪镇盐井村老粮站旁	500	24	—	1	—	否
10	永顺县大拇指幼儿园	永顺县灵溪镇河西街机械厂巷40号	灵溪镇河西街原机械厂内	660	240	—	8	—	否
11	永顺县蓝精灵幼儿园	灵溪镇河西社区	灵溪巷89号	600	249	—	9	—	否
12	永顺县新世纪幼儿园	灵溪镇城北社区	灵溪巷32号	600	115	—	5	—	否
13	永顺县中心市场幼儿园	永顺县灵溪镇城中社区金石巷33号	永顺县灵溪镇校场路	1200	212	—	7	—	否
14	永顺县桔子	灵溪镇富	富坪桥头	1008	108	—	4	—	否

	红幼儿园	坪社区							
15	永顺县红星幼儿园	灵溪镇城南社区	培英路13号	200	61	---	3	---	否
16	永顺县南山幼儿园	灵溪镇南山社区干桥巷2号	永顺县南山社区	1100	117	---	5	---	否
17	永顺县新星幼儿园	灵溪镇富坪村富坪组	永顺县富坪社区	680	82	---	3	---	否
18	永顺县启航国学幼儿园	永顺县灵溪镇大桥街208	大桥街不二门路	600	50	---	3	---	否
19	灵溪镇红太阳幼儿园	灵溪镇城南社区	金辉城上城	1200	53	---	3	---	否
20	灵溪镇七色光幼儿园	灵溪镇河西社区	盛世龙泉小区	1200	120	---	4	---	否
21	永顺县辰星幼儿园	灵溪镇河西街	灵溪一小旁	586	135	---	5	---	否
22	永顺县小金科幼儿园	永顺县灵溪镇金石巷8号	永顺县中心市场内	1200	143	---	5	---	否
23	永顺县皇家学园幼儿园	灵溪镇河西路	张家堡别墅区内	1200	64	---	4	---	否
24	永顺县金苹果幼儿园	永顺县灵溪镇果园社区	永顺县灵溪镇儒席寨居民点	480	94	---	3	---	否
25	勺哈阳光幼儿园	灵溪镇富坪社区	灵溪镇富坪社区五组	1100	122	---	4	---	否
26	永顺县紫荆堂幼儿园	永顺县灵溪镇顾家桥巷5号	老卫生局旁	385	80	---	4	---	否
27	永顺县小淘气幼儿园	灵溪镇连洞岗社区杨家村	永顺县连洞岗社区	556	86	---	3	---	否
28	永顺县新亮点幼儿园	灵溪镇城南社区	大桥街建二公司公寓	2300	143	---	5	---	否
29	永顺县河西幼儿园	灵溪镇河西社区	灵溪镇河西开发区	1500	214	---	8	---	否
30	永顺县智慧树幼儿园	灵溪镇艾坪社区	鹭鹭庄气象局旁	1050	139	---	5	---	否
31	溪州幼儿园	灵溪镇河西社区	煤建公司对面	400	88	---	4	---	否

32	永顺县纱厂幼儿园	灵溪镇河西街	锦帛钰公馆三楼	2600	164	---	6	---	否
33	永顺县鸿星幼儿园	永顺县灵溪镇变电站巷46号	永顺县变电站巷内	220	70	---	4	---	否
34	永顺县金色阳光幼儿园	灵溪镇艾坪社区	张家堡三湾巷140号	1200	85	---	3	---	否
35	永顺县哆咪咪幼儿园	城北社区	北玉巷1号	300	112	---	4	---	否
36	永顺县芳蕾幼儿园	永顺县灵溪镇消防队旁	永顺县灵溪镇顺丰路	800	43	---	3	---	否
37	永顺县玉屏幼儿园	永顺县灵溪镇玉屏西巷88号	永顺县灵溪镇玉屏社区	1450	240	---	7	---	否
38	永顺县芙蓉镇七彩幼儿园	芙蓉镇太平村	易地扶贫安置区24栋	2500	272	400	8	15	否
39	永顺县芙蓉镇晨光幼儿园	芙蓉镇芙蓉社区	牌楼组	620	208	300	7	12	否
40	永顺县塔卧镇乐乐幼儿园	塔卧镇塔卧居委会	塔卧居委会6组	700	120	220	4	8	否
41	永顺县塔卧镇博雅幼儿园	塔卧镇塔卧居委会	塔卧镇法院左前方	800	131	260	4	8	否
42	永顺县万坪镇阳光幼儿园	万坪镇河东居委会供销街	供销街	800	178	300	6	10	否
43	永顺县万坪镇小哈佛幼儿园	万坪镇兴隆居委会三组	万坪镇火电厂下面300米处	800	180	380	6	12	否
44	永顺县泽家镇新起点幼儿园	泽家镇泽家居委会三组	泽家镇泽家居委会	2600	132	220	4	8	否
45	永顺县芙蓉镇七彩幼儿园	芙蓉镇太平村	易地扶贫安置区24栋	2500	272	400	8	15	否
46	永顺县泽家镇新起点幼儿园	泽家镇泽家居委会三组	泽家镇泽家居委会	2600	132	220	4	8	否
47	毛坝沙坪幼	芙蓉镇太	易地扶贫	2500	272	400	8	15	否

	儿园	平村	安置区 24 栋						
48	永茂镇荣昌 幼儿园	毛坝村沙 坪片区	毛坝村 22 组	500	48	---	3	---	否
49	砂坝镇和平 幼儿园	永茂镇居 委会白云 街	丁老三超 市斜对面	1300	204	---	8	---	否
50	永顺县镇小 博士幼儿 园	砂坝镇居 委会	砂坝镇居 委会第四 组	500	92	---	3	---	否
51	永顺县芙蓉 镇春蕾幼 儿园	塔卧镇隆 化居委 会	田家湾	1350	264	---	8	---	否
52	松柏镇松苗 幼儿园	芙蓉镇芙 蓉社区	双桥口组 8 号	600	135	---	4	---	否
53	颗砂乡蓓蓓 幼儿园	松柏镇上 司湾	松柏居委 会上司湾 二组	1200	174	---	6	---	否
54	小溪镇博雅 幼儿园	颗砂乡上 马村	上马村一 组	1800	131	---	4	---	否
55	永顺县芙蓉 镇蓝精灵幼 儿园	小溪镇集 坪居委 会	镇政府旁 上 200 米	1000	115	---	4	---	否
56	永顺县高坪 乡新苗幼 儿园	永顺县芙 蓉镇双桥 社区 48 号	永顺县芙 蓉镇步行 街	580	148	---	4	---	否
57	永顺县泽家 镇金博士幼 儿园	永顺县高 坪乡场坪 村	场坪组 196 号	850	110	---	5	---	否
58	永顺县石堤 镇金贝贝幼 儿园	永顺县泽 家镇居委 会五组	永顺县泽 家镇居委 会	800	112	---	3	---	否
59	永顺县芙蓉 镇保坪向日 葵幼儿园	石堤镇兴 隆社区	三组	3000	460	---	14	---	否
60	永顺县城南 幼儿园	芙蓉镇保 坪村二组	芙蓉镇保 坪村二组	1500	175	---	5	---	否
61	永顺县毛坝 乡宝贝幼 儿园	永顺县灵 溪镇湘潭 路	永顺县灵 溪镇鹿家 湾居民点 23	1800	212	---	8	---	否
62	永顺县石堤 镇小精灵幼 儿园	毛坝乡毛 坝村	毛坝乡毛 坝村安置 区内	800	130	---	4	---	否

63	泽家镇童星 幼儿园	石堤镇石 堤社区	石堤镇中 心市场	400	130	---	4	---	否
64	两岔乡蓝天 幼儿园	泽家镇柏 杨村委会	柏杨村川 洞	880	52	---	3	---	否
65	芙蓉镇新星 幼儿园	两岔乡车 禾村	两岔乡九 年制学校 旁边	1900	131	---	4	---	否
66	万坪镇碑立 坪幼儿园	芙蓉镇商 合社区	芙蓉镇商 合社区 177号	1050	271	---	8	---	否
67	颗砂乡小天 使幼儿园	万坪镇碑 立坪村	万坪镇碑 立坪村	983	111	---	4	---	否
68	小溪镇博雅 幼儿园	颗砂乡颗 砂村	颗砂村	2000	98	---	3	---	否
69	永顺县塔卧 镇小博士幼 儿园	小溪镇集 坪居委会	镇政府旁 上200米	1000	115	---	4	---	否
70	永顺县车坪 乡红星幼儿 园	塔卧镇隆 化居委会	田家湾	1350	264	---	8	---	否
71	永顺县列夕 花儿朵朵幼 儿园	车坪乡车 坪村五组	车坪乡车 坪村五组	1070	120	---	4	---	否
72	永顺县泽家 镇安琪儿幼 儿园	芙蓉镇列 夕村中街 组	芙蓉镇列 夕村	380	42	---	3	---	否
73	永顺县高坪 乡群星幼儿 园	泽家镇泽 家居委会 三组	泽家镇泽 家居委会	850	132	---	4	---	否
74	永顺县车坪 乡喜洋洋幼 儿园	高坪乡场 坪村	且皮湾组 出口	850	106	---	3	---	否
75	永顺县毛坝 乡春蕾幼儿 园	车坪乡车 坪村2组	车坪乡卫 生院100 米	650	98	---	3	---	否
76	颗砂乡新寨 幼儿园	永顺县毛 坝乡毛坝 村	原毛坝粮 站内	816	109	---	3	---	否
77	永茂镇盛世 幼儿园	颗砂乡新 寨村一组	老猪儿行	600	48	---	3	---	否
78	永顺县松柏 镇东方幼稚 园	永茂镇永 茂居委会	市场斜对 面	480	87	---	4	---	否
79	砂坝镇新秀	松柏镇松	老仓库内	2100	24	---	3	---	否

	幼儿园	柏居委会							
80	永顺县塔卧镇欣欣幼儿园	砂坝镇砂坝居委会二组	砂坝镇砂坝居委会二组	1200	176	---	5	---	否
81	永顺县抚志小溪流幼儿园	塔卧镇仓坪村	仓坪村6组	700	63	---	3	---	否
82	永顺县金苗苗幼儿园	灵溪镇抚志村	抚志医院旁	1800	102	---	4	---	否
83	永顺县砂坝镇小卫士幼儿园	灵溪镇玉屏村玉屏东巷37号	玉屏东巷37号	600	58	---	3	---	否
84	石堤镇新春幼儿园	砂坝镇官坝居委会十组	官坝超市对面	1000	92	---	3	---	否
85	永顺县松柏镇红蜻蜓幼儿园	石堤镇四联村	四联村麻岔中学斜对面	580	120	---	4	---	否
86	永顺县松柏镇金苹果幼儿园	松柏镇龙头居委会	松柏镇龙头村	540	23	---	1	---	否
87	永顺县塔卧镇童心幼儿园	松柏镇松柏居委会	松柏酒店前50米	962	130	---	4	---	否
88	永顺县对山乡蓝精灵幼儿园	塔卧镇塔卧居委会	塔卧镇法院正前方	1500	258	---	8	---	否
89	永顺县青坪镇新星幼儿园	对山乡对山村	老粮店内	600	89	---	3	---	否
合计				96372	12682	4990	437	175	---

附表 2 永顺县现状小学统计表

序号	学校名称	位置		现状用地面积(平方米)	学生人数(人)		班级数(班)		是否公办
					现状	规划	现状	规划	
1	灵溪镇第一完小	灵溪镇	鹭鸶庄村	13860	3684	1620	74	36	是
2	灵溪镇第二完小	灵溪镇	城中社区	24582	3052	1620	58	36	是
3	灵溪镇第三完小	灵溪镇	城中社区	10621	1720	1080	34	24	是
4	灵溪镇第四完小	灵溪镇	鹭鸶庄村	17656	1280	1620	28	36	是



5	湘西州实验小学	灵溪镇	城中社区	16889	2951	1620	57	36	是
6	永顺县实验小学	灵溪镇	城中社区	13220	1406	1620	27	36	是
7	灵溪第五小学	灵溪镇	连洞岗社区	8864	292	540	6	12	是
8	溪州芙蓉小学	灵溪镇	城南社区	178175	1162	2160	26	48	是
9	灵溪镇龙洞村小	灵溪镇	城中社区	1615	338	480	8	12	是
10	首车镇中心完全小学	首车镇	龙潭居民委员会	17385	481	360	12	8	是
11	勺哈完全小学	灵溪镇	兴农村	4670	391	360	12	8	是
12	泽家镇和平完全小学	泽家镇	和平村	324	29	15	6	6	是
13	泽家镇柏杨完全小学	泽家镇	泽家社区	1677	99	45	6	6	是
14	芙蓉镇中心完全小学	芙蓉镇	芙蓉社区	2975	2124	2500	41	56	是
15	保坪完全小学	芙蓉镇	保坪村	13404	554	450	12	10	是
16	高坪乡中心完全小学	高坪乡	高坪村	14484	767	1080	18	24	是
17	松柏镇中心完全小学	松柏镇	松柏村	13678	1359	1620	29	36	是
18	小溪完全小学	小溪镇	小溪村	950	35	20	7	6	是
19	朗溪乡中心完全小学	朗溪乡	朗溪村	5365	150	100	8	6	是
20	石堤镇中心完全小学	石堤镇	兴隆社区	10549	2461	2700	51	60	是
21	石堤镇麻岔完全小学	石堤镇	四联村	11739	507	360	12	8	是
22	塔卧苏区小学	塔卧镇	塔卧居民委员会	7479	1703	2700	33	60	是
23	塔卧镇仓坪小学	塔卧镇	仓坪村	6744	145	100	6	6	是
24	塔卧镇三家田小学	塔卧镇	三家田村	7029	166	120	6	6	是
25	砂坝镇中心完全小学	砂坝镇	砂坝社区	3531	635	810	12	18	是
26	砂坝镇官坝完全小学	砂坝镇	官坝社区	7393	109	80	6	6	是

27	万坪镇中心完全小学	万坪镇	龙寨村	20854	1469	1820	30	36	是
28	万坪镇杉木完全小学	万坪镇	杉木村	1770	236	200	6	6	是
29	盐井乡中心完小	盐井乡	新场村	7163	135	100	7	6	是
30	灵溪镇万福完全小学	灵溪镇	咱住村	2092	34	15	6	6	是
31	灵溪镇富坪村小	灵溪镇	富坪社区	399	264	1080	6	24	是
32	灵溪镇摆里村小	灵溪镇	摆里村	3117	3	—	1	—	是
33	灵溪镇东鲁村小	灵溪镇	东鲁村	1183	5	—	2	—	是
34	灵溪镇司城村小	灵溪镇	司城村	1879	9	—	3	—	是
35	灵溪镇博射坪村小	灵溪镇	司城村	154	2	—	2	—	是
36	灵溪镇雨联村小	灵溪镇	雨联村	1556	2	—	2	—	是
37	灵溪镇石叠村小	灵溪镇	石叠村	1626	6	—	2	—	是
38	灵溪镇望溪村小	灵溪镇	虎洛村	1797	2	—	2	—	是
39	西岐乡瓦厂村小	西岐乡	瓦厂村	3282	47	25	6	—	是
40	西岐乡塘坊村小	西岐乡	流浪溪村	302	4	—	2	—	是
41	西岐乡大溪村小	西岐乡	合心村	307	1	—	1	—	是
42	两岔乡朵砂村小	两岔乡	朵砂村	4035	44	20	5	—	是
43	两岔乡河边村小	两岔乡	河边村	1803	2	—	1	—	是
44	两岔乡茶溪村小	两岔乡	茶溪村	1474	7	—	2	—	是
45	两岔乡若作村小	两岔乡	若作村	682	5	—	1	—	是
46	两岔乡冗迪村小	两岔乡	冗迪村	805	2	—	1	—	是
47	灵溪镇基湖村小	灵溪镇	基湖村	2392	61	45	4	—	是
48	灵溪镇凤栖村小	灵溪镇	凤栖村	3992	2	—	2	—	是

49	灵溪镇那住村小	灵溪镇	那住村	3746	2	---	2	---	是
50	灵溪镇西来村小	灵溪镇	西来村	805	3	---	2	---	是
51	泽家镇那卡村小	泽家镇	泥堤村	279	3	---	2	---	是
52	灵溪镇杨家村小	灵溪镇	石堤村	2773	7	---	2	---	是
53	灵溪镇统坪村小	灵溪镇	统坪村	267	2	---	2	---	是
54	灵溪镇那岔村小	灵溪镇	新城社区	503	2	---	2	---	是
55	灵溪镇利布村小	灵溪镇	利布村	460	1	---	1	---	是
56	灵溪镇大井村小	灵溪镇	大井村	2749	5	---	2	---	是
57	泽家镇东路村小	泽家镇	东路村	2084	2	---	2	---	是
58	泽家镇云扎村小	泽家镇	云扎村	372	4	---	2	---	是
59	泽家镇南卫村小	泽家镇	南卫村	930	4	---	2	---	是
60	对山乡晓湖村小	对山乡	晓湖村	745	4	---	1	---	是
61	对山乡集中村小	对山乡	联合村	705	2	---	1	---	是
62	芙蓉镇龙车村小	芙蓉镇	龙车村	1210	5	---	2	---	是
63	芙蓉镇西米村小	芙蓉镇	西米村	8902	6	---	2	---	是
64	小溪镇贺喜教学点	小溪镇	贺喜村	931	2	---	1	---	是
65	小溪镇小水溪教学点	小溪镇	小水溪村	680	1	---	1	---	是
66	小溪镇长官教学点	小溪镇	回龙村	2500	6	---	1	---	是
67	小溪镇集六教学点	小溪镇	集六村	988	3	---	1	---	是
68	小溪镇羊毛村小	小溪镇	羊毛村	290	3	---	1	---	是
69	小溪镇展笔村小	小溪镇	展笔村	2072	10	---	2	---	是
70	小溪镇仁厚村小	小溪镇	仁厚村	776	2	---	1	---	是

71	小溪镇官坝村小	小溪镇	官坝村	2410	1	---	1	---	是
72	小溪镇小溪村小	小溪镇	小溪村	3145	2	---	1	---	是
73	小溪镇杉木教学点	小溪镇	杉木村	1770	1	---	1	---	是
74	永茂镇卓福村小	永茂镇	卓福村	1208	29	15	3	---	是
75	永茂镇两岔村小	永茂镇	两岔村	1054	2	---	1	---	是
76	永茂镇元宝村小	永茂镇	元宝村	537	3	---	1	---	是
77	永茂镇黄洞村小	永茂镇	黄洞村	570	1	---	1	---	是
78	永茂镇楠木村小	永茂镇	楠木村	600	5	---	1	---	是
79	石堤镇梓桐村小	石堤镇	九官村	4546	70	50	6	---	是
80	石堤镇冷水村小	石堤镇	冷水村	1130	24	10	2	---	是
81	石堤镇铜瓦教学点	石堤镇	铜瓦村	7770	42	20	6	---	是
82	石堤镇新华教学点	石堤镇	新华村	1445	15	10	2	---	是
83	石堤镇毛土教学点	石堤镇	毛土坪村	1579	2	---	2	---	是
84	石堤镇青龙教学点	石堤镇	青龙村	1246	1	---	1	---	是
85	石堤镇友谊村小	石堤镇	友谊村	1756	23	10	2	---	是
86	石堤镇岩扎村小	石堤镇	岩扎村	502	1	---	1	---	是
87	石堤镇鸣凤村小	石堤镇	鸣凤村	536	4	---	2	---	是
88	石堤镇大明村小	石堤镇	大明村	13245	17	17	3	---	是
89	润雅乡柯溪教学点	润雅乡	柯溪村	3075	70	50	5	---	是
90	润雅乡凤鸣教学点	润雅乡	凤鸣村	203	4	---	2	---	是
91	润雅乡凤沟教学点	润雅乡	润雅村	652	5	---	1	---	是
92	润雅乡五官教学点	润雅乡	五官村	2283	1	---	1	---	是

93	润雅乡麻阳教学点	润雅乡	麻阳村	656	1	---	1	---	是
94	塔卧镇茶林村小	塔卧镇	茶林村	1230	54	45	4	---	是
95	塔卧镇泽士湖村小	塔卧镇	茶林村	555	4	---	2	---	是
96	塔卧镇广荣村小	塔卧镇	广荣村	614	1	---	1	---	是
97	塔卧镇芝兰村小	塔卧镇	芝兰村	726	7	---	2	---	是
98	塔卧镇文昌村小	塔卧镇	文昌村	6222	5	---	2	---	是
99	塔卧镇惹必湖村小	塔卧镇	惹必湖村	551	1	---	1	---	是
100	砂坝镇爱民村小	砂坝镇	爱民村	1738	9	---	2	---	是
101	砂坝镇盐卡村小	砂坝镇	盐卡村	2365	6	---	2	---	是
102	砂坝镇白竹村小	砂坝镇	白竹村	654	7	---	2	---	是
103	砂坝镇刘家寨村小	砂坝镇	西洋坪社区	518	7	---	2	---	是
104	砂坝镇合亲村小	砂坝镇	合亲村	1262	2	---	2	---	是
105	砂坝镇九道村小	砂坝镇	元卡村	1556	2	---	1	---	是
106	砂坝镇荆竹村小	砂坝镇	中立村	1584	1	---	1	---	是
107	砂坝镇青竹村小	砂坝镇	青竹村	928	2	---	1	---	是
108	车坪乡新湖村小	车坪乡	新湖村	2109	2	---	2	---	是
109	车坪乡红星村小	车坪乡	红星村	1110	1	---	1	---	是
110	车坪乡茶园村小	车坪乡	茶园村	1317	5	---	1	---	是
111	车坪乡白腊村小	车坪乡	白腊村	2679	1	---	1	---	是
112	车坪乡光明村小	车坪乡	咱河村	1316	2	---	1	---	是
113	车坪乡里仁村小	车坪乡	里仁村	668	1	---	1	---	是
114	塔卧镇杨柳湾村小	塔卧镇	三家田村	1241	5	---	2	---	是



115	塔卧镇蟠龙村小	塔卧镇	蟠龙村	359	2	---	2	---	是
116	塔卧镇惹坝村小	塔卧镇	惹坝村	246	2	---	2	---	是
117	塔卧镇大坝村小	塔卧镇	大坝村	1581	1	---	1	---	是
118	砂坝镇长溪村小	砂坝镇	大坝村	1235	2	---	2	---	是
119	砂坝镇龙寨村小	砂坝镇	龙寨村	4298	21	10	2	---	是
120	砂坝镇万灵村小	砂坝镇	万灵村	661	11	11	2	---	是
121	砂坝镇车拉村小	砂坝镇	车拉村	494	4	---	2	---	是
122	砂坝镇雅仕溪村小	砂坝镇	细砂坝村	2086	4	---	2	---	是
123	砂坝镇彭溪峪村小	砂坝镇	彭溪峪村	1200	1	---	1	---	是
124	塔卧镇高楼村小	塔卧镇	高楼村	1196	1	---	1	---	是
125	塔卧镇洛洞村小	塔卧镇	洛洞村	2141	4	---	2	---	是
126	塔卧镇丰收村小	塔卧镇	中立村	1144	2	---	1	---	是
127	塔卧镇廻龙村小	塔卧镇	廻龙村	2052	3	---	2	---	是
128	万坪镇农林村小	万坪镇	农林村	830	4	---	2	---	是
129	万坪镇团结村小	万坪镇	团结村	1355	7	---	2	---	是
130	毛坝乡沙坪村小	毛坝乡	太平村	1491	18	10	2	---	是
131	毛坝乡兴隆村小	毛坝乡	兴隆社区	5339	6	---	2	---	是
132	毛坝乡太平村小	毛坝乡	太平村	1007	2	---	1	---	是
133	毛坝乡澧源村小	毛坝乡	澧源村	1578	5	---	1	---	是
134	毛坝乡东山村小	毛坝乡	东山村	814	6	---	1	---	是
135	毛坝乡五寨村小	毛坝乡	五寨村	1236	5	---	1	---	是
136	万民乡洞坪村小	万民乡	洞坪村	3800	73	50	6	137	是

137	万民乡新农村小	万民乡	新农村	1100	6	---	2	138	是
138	万民乡崧溪村小	万民乡	崧溪村	269	1	---	1	139	是
139	万民乡西库村小	万民乡	西库村	315	1	---	1	140	是
140	万民乡五伦村小	万民乡	五伦村	428	2	---	1	141	是
141	万民乡海角村小	万民乡	海角村	564	1	---	1	142	是
142	盐井乡热烈教学点	盐井乡	热烈村	560	2	---	1	143	是
143	盐井乡龙洞教学点	盐井乡	龙洞村	1095	3	---	1	144	是
144	盐井乡车溪教学点	盐井乡	车溪村	1318	4	---	1	145	是
145	盐井乡盐井村教学点	盐井乡	盐井村	7430	1	---	1	146	是
146	盐井乡卡塔教学点	盐井乡	卡塔村	1793	2	---	1	147	是
147	颗砂乡高枧村小	颗砂乡	太坪村	440	7	---	1	148	是
148	颗砂乡太坪村小	颗砂乡	太坪村	601	8	---	1	149	是
149	颗砂乡马家村小	颗砂乡	上马村	968	42	20	2	150	是
150	颗砂乡青狮村小	颗砂乡	旭东村	580	8	---	1	151	是
151	颗砂乡东洛村小	颗砂乡	东洛村	948	2	---	1	152	是
152	颗砂乡白龙村小	颗砂乡	白龙村	556	2	---	1	153	是
153	灵溪镇树木村小	灵溪镇	树木村	981	8	---	2	154	是
154	灵溪镇毛坪村小	灵溪镇	毛坪村	3048	3	---	1	155	是
155	灵溪镇天堂村小	灵溪镇	天堂村	214	2	---	1	156	是
156	灵溪镇长光村小	灵溪镇	长光村	1234	1	---	1	157	是
157	灵溪镇花园村小	灵溪镇	花园村	326	1	---	1	158	是
158	灵溪镇自生村小	灵溪镇	自生村	543	1	---	1	159	是

159	灵溪镇关田村小	灵溪镇	山河村	926	6	---	2	160	是
160	灵溪镇猫山村小	灵溪镇	新寨村	1256	2	---	2	161	是
161	灵溪镇咱住村小	灵溪镇	咱住村	415	5	---	1	162	是
合计				663069	30775	29413	875	4571	---

附表 3 永顺县现状九年制学校统计表

序号	学校名称	位置		现状用地面积 (平方米)	学生人数(人)			现状	班级数(班)		是否公办
					合计	中学人数	小学人数		中学班级数	小学班级数	
1	永顺县高平金海实验学校	灵溪镇	新城社区	79491	3403	2545	858	78	60	18	是
2	荣众留守儿童学校	灵溪镇	031乡道盘边	3868	652	436	216	9	8	6	是
3	两岔乡九年制学校	两岔乡	车禾村	25673	578	180	398	16	6	10	是
4	西歧乡九年制学校	西歧乡	西歧村	9247	207	60	147	9	3	6	是
5	泽家镇九年制学校	泽家镇	泽家社区	36923	1153	307	846	25	7	18	是
6	芙蓉镇列夕九年制学校	芙蓉镇	列夕村	11499	323	69	254	9	3	6	是
7	对山乡九年制学校	对山乡	对山村	12322	328	115	213	9	3	6	是
8	灵溪镇大坝九年制学校	灵溪镇	金星村	10785	141	73	68	9	3	6	是
9	长官九年制学校	小溪镇	集坪社区	21265	412	81	331	14	3	11	是
10	回龙九年制学校	小溪镇	回龙村	25113	300	75	225	9	3	6	是
11	永茂镇九年制学校	永茂镇	永茂社区	20621	1123	385	738	24	9	15	是
12	青坪镇九年制学校	青坪镇	青坪社区	12422	724	186	538	17	5	12	是
13	石堤镇羊峰九年制学校	石堤镇	狮子村	18299	505	156	349	14	3	11	是
14	润雅乡九年制学校	润雅乡	润雅村	5220	222	97	125	9	3	6	是
15	桃子溪九年制学校	砂坝镇	桃子溪村	12370	410	147	263	9	3	6	是

16	车坪乡九年制学校	车坪乡	车坪村	11179	589	222	367	18	6	12	是
17	毛坝乡九年制学校	毛坝乡	毛坝村	9353	693	439	254	17	6	11	是
18	万民乡九年制学校	万民乡	万民村	10382	249	76	173	9	3	6	是
19	颗砂乡九年一贯制学校	颗砂乡	颗砂村	12108	639	201	438	19	6	13	是
20	新寨九年制学校	颗砂乡	年丰村	11438	310	97	213	9	3	6	是
21	灵溪镇吊井九年制学校	灵溪镇	吊井村	7696	406	127	279	9	3	6	是
22	灵溪镇抚志九年制学校	灵溪镇	抚志村	20785	167	41	126	9	3	6	是
合计				388059	13534	6115	6561	350	152	203	——

附表 4 永顺县现状初中统计表

序号	学校名称	位置		现状用地面积 (平方米)	学生人数(人)			现状	班级数(班)		是否公办
					合计	中学人数	小学人数		中学班级数	小学班级数	
1	溪州中学	灵溪镇	城南社区道	79525	3233	3233	——	60	60	——	是
2	灵溪镇初级中学	灵溪镇	鹭鸶庄村	18162	2099	2099	——	40	40	——	是
3	灵溪镇连洞中学	灵溪镇	鹭鸶庄村	18162	30	30	——	2	2	——	是
4	首车镇初级中学	首车镇	龙潭居民委员会	32195	166	166	——	5	5	——	是
5	勺哈初级中学	灵溪镇	勺哈村	8346	195	195	——	6	6	——	是
6	永顺县民族中学	芙蓉镇	新城社区	60134	596	596	——	12	12	——	是
7	高坪乡初级中学	高坪乡	高坪村	18006	381	381	——	9	9	——	是
8	松柏镇初级中学	松柏镇	松柏村	26893	480	480	——	10	10	——	是
9	石堤镇初级中学	石堤镇	石堤社区	22110	976	976	——	19	19	——	是
10	麻岔初级中学	石堤镇	四联村	16032	245	245	——	6	6	——	是
11	塔卧镇苏区初级中学	塔卧镇	隆华居民委员会	12659	764	764	——	15	15	——	是

			会								
12	砂坝初级中学	砂坝镇	砂坝社区	8491	220	220	—	6	6	—	是
13	湘西自治州第二民族中学（完全中学）	灵溪镇	玉屏村	—	1496	1496	—	30	30	—	是
14	永顺县第二中学（完全中学）	灵溪镇	城南社区	—	1120	1120	—	21	21	—	是
15	永顺县第三中学（完全中学）	万坪镇	兴隆居民委员会	—	432	432	—	11	11	—	是
合计				320715	12433	12433	—	252	252	—	—

附表 5 永顺县现状高中统计表

序号	学校名称	位置		现状用地面积（平方米）	学生人数（人）		班级数（班）		是否公办
					现状	规划	现状	规划	
1	永顺县第一中学	灵溪镇	城中社区	64142	2925	3000	57	60	是
2	永顺县第二中学	灵溪镇	城中社区	27515	1620	1800	29	30	是
3	永顺县第三中学	万坪镇	兴隆居民委员会	36415	186	300	5	6	是
4	湘西自治州第二民族中学	灵溪镇	城中社区	41222	2259	2400	41	48	是
5	高平金海高级中学	灵溪镇	溪州新城	147757	2432	3000	45	60	否
合计				317051	9422	15900	235	308	—

附表 6 永顺县现状职业及特殊学校统计表

序号	学校名称	位置		现状用地面积（平方米）	学生人数（人）		班级数（班）		是否公办
					现状	规划	现状	规划	
1	永顺县职教中心	灵溪镇	富平社区	143340	1771	3000	31	60	是
2	湘西涉外经济职业学校	石堤镇	麻岔村	8350	158	1200	6	26	否
3	湘西高峰职业技术学校	灵溪镇	连洞岗社区	20000	608	1200	12	18	否
4	永顺县民族特殊教育学校	灵溪镇	连洞岗社区	4234	86	—	9	—	否

	校								
合计				171690	2623	5400	58	104	——

附表 7 中心城区幼儿园布局规划一览表

序号	学校名称	位置	性质	用地面积 (平方米)	班级数量 (班)	学位数量 (生)	建议措施	预计增加/减少 幼儿数	分期 建设 规划
1	永顺县幼儿园	城中社区	公办	2230	6	180	现状保留, 班额缩减并 提质	-243	——
2	灵溪镇第一幼儿园	酒厂宿舍	公办	1100	3	90	现状保留, 班额缩减并 提质	-136	——
3	灵溪镇第二幼儿园	五号	公办	880	3	75	现状保留, 班额缩减并 提质	-129	——
4	灵溪镇府贵幼儿园	财政局 对面	公办	720	2	60	现状保留, 班额缩减并 提质	-154	——
5	永顺县民族实验学校附属幼儿园	书院路 58号	公办	1500	4	125	现状保留, 班额缩减并 提质	-124	——
6	灵溪镇第一完全小学附属幼儿园	灵溪一 小旁	公办	586	2	50	现状保留, 班额缩减并 提质	-85	——
7	灵溪镇第二完全小学附属幼儿园	灵溪四 小旁	公办	860	3	72	现状保留, 班额缩减并 提质	-91	——
8	灵溪镇第三完全小学附属幼儿园	财政酒店 对面	公办	780	2	65	现状保留, 班额缩减并 提质	-94	——
9	灵溪镇第四完全小学附属幼儿园	永顺县 灵溪镇 盐井村 老粮站 旁	公办	500	2	45	保留	21	——
10	灵溪镇第五完全小学附属幼儿园	灵溪镇 河西街 原机械 厂内	公办	660	2	55	现状保留, 班额缩减并 提质	-185	——
11	溪州幼儿园	灵溪巷 89号	公办	600	2	50	现状保留, 班额缩减并 提质	-199	——
12	未来城幼儿园	灵溪巷 32号	公办	600	2	50	现状保留, 班额缩减并 提质	-65	——
13	福石城幼儿园	永顺县 灵溪镇 校场路	公办	1200	3	100	现状保留, 班额缩减并 提质	-112	——
14	天元道幼儿园	富坪桥 头	公办	1008	3	85	现状保留, 班额缩减并 提质	-23	——



15	灵溪镇第三幼儿园	培英路13号	公办	200	1	20	现状保留,班额缩减并提质	-41	---
16	灵溪镇第四幼儿园	永顺县南山社区	公办	1100	3	90	现状保留,班额缩减并提质	-27	---
17	灵溪镇富坪幼儿园	永顺县富坪社区	公办	680	2	55	现状保留,班额缩减并提质	-27	---
18	永顺县工业园幼儿园	大桥街不二门路	公办	600	2	50	保留	0	---
19	灵溪镇张家堡幼儿园	金辉城上城	公办	1200	3	100	保留	47	---
20	灵溪镇勺哈中心幼儿园	盛世龙泉小区	公办	1200	3	100	现状保留,班额缩减并提质	-20	---
21	灵溪镇吊井中心幼儿园	灵溪一小旁	公办	586	2	50	现状保留,班额缩减并提质	-85	---
22	灵溪镇勺哈阳光幼儿园	永顺县中心市场内	公办	1200	3	100	现状保留,班额缩减并提质	-43	---
23	灵溪镇勺哈中新幼儿园	张家堡别墅区内	公办	1200	3	100	保留	36	---
24	灵溪镇和平幼儿园	永顺县灵溪镇儒席寨居民点	公办	480	2	40	现状保留,班额缩减并提质	-54	---
25	灵溪镇希望幼儿园	灵溪镇富坪社区五组	公办	1100	3	90	现状保留,班额缩减并提质	-32	---
26	抚志小溪流幼儿园	老卫生局旁	公办	385	1	32	现状保留,班额缩减并提质	-48	---
27	灵溪镇新晨幼儿园	永顺县连洞岗社区	公办	556	2	45	现状保留,班额缩减并提质	-41	---
28	灵溪镇鸿星幼儿园	大桥街建二公司公寓	公办	2300	6	190	保留	47	---
29	灵溪镇玉屏幼儿园	灵溪镇河西开发区	公办	1500	4	125	现状保留,班额缩减并提质	-89	---
30	灵溪镇启航国学幼儿园	鹭鸶庄气象局旁	公办	1050	3	88	现状保留,班额缩减并提质	-51	---
31	灵溪镇新亮点幼儿园	煤建公司对面	公办	400	1	32	现状保留,班额缩减并提质	-56	---
32	灵溪镇府正德纯子规幼儿园	锦帛钰公馆三楼	公办	2600	7	215	保留	51	---
33	灵溪镇智慧树幼儿园	永顺县变电站巷内	公办	220	1	20	现状保留,班额缩减并提质	-50	---

34	灵溪镇至尊宝宝幼儿园	张家堡三湾巷140号	公办	1200	3	100	保留	15	——
35	灵溪镇至尊宝宝幼儿园分园	北玉巷1号	公办	300	1	25	现状保留,班额缩减并提质	-87	——
36	灵溪镇金苹果幼儿园	永顺县灵溪镇顺丰路	公办	800	2	65	保留	22	——
37	灵溪镇新星幼儿园	永顺县灵溪镇玉屏社区	公办	1450	4	120	现状保留,班额缩减并提质	-120	——
38	灵溪镇红太阳幼儿园	永顺县灵溪镇鹿家湾居民点23	公办	1800	5	150	现状保留,班额缩减并提质	-62	——
39	灵溪镇辰星幼儿园	玉屏东巷37号	公办	600	2	50	现状保留,班额缩减并提质	-8	——
40	灵溪镇金色阳光幼儿园	吊井片区	公办	3058	8	250	新建	250	近期
41	灵溪镇溪州幼儿园	鹭鸶庄村	公办	3600	10	300	新建	300	近期
42	灵溪镇芳蕾幼儿园	富坪社区	公办	2160	6	180	新建	180	近期
43	灵溪镇金色摇篮幼稚园	富坪社区	公办	3600	10	300	新建	300	近期
44	灵溪镇蓝精灵幼儿园	鹭鸶庄村	公办	2880	8	240	新建	240	近期
45	灵溪镇大拇指幼儿园	新城社区	公办	2880	8	240	新建	240	近期
46	灵溪镇七色光幼儿园	新城社区	公办	2880	8	240	新建	240	近期
47	灵溪镇中心市场幼儿园	城南社区	公办	1440	4	120	新建	120	近期
48	灵溪镇红星幼儿园	城南社区	公办	1440	4	120	新建	120	近期
49	灵溪镇小博士幼儿园	城中社区	公办	1800	5	150	新建	150	近期
50	灵溪镇河西幼儿园	城中社区	公办	1800	5	150	新建	150	近期
51	灵溪镇南山幼儿园	新城社区	公办	2160	6	180	新建	180	远期
52	灵溪镇安丽幼儿园	新城社区	公办	1440	4	120	新建	120	远期
53	灵溪镇童之梦幼儿园	新城社区	公办	1440	4	120	新建	120	远期
54	灵溪镇皇家学园幼儿园	艾坪社区	公办	3600	10	300	新建	300	远期
55	灵溪镇猛岗坪幼儿园	新城社区	公办	3600	10	300	新建	300	远期
56	灵溪镇纱厂幼儿园	新城社区	公办	3600	10	300	新建	300	远期
57	灵溪镇小金科幼儿园	城南社区	公办	1800	5	150	新建	150	远期

58	灵溪镇紫荆堂幼儿园	玉屏村	公办	3600	10	300	新建	300	远期
59	灵溪镇小淘气幼儿园	新城社区	公办	3600	10	300	新建	300	远期
60	灵溪镇心一家幼儿园	富坪社区	公办	3600	10	300	新建	300	远期
61	灵溪镇德雅第一幼稚园	富坪社区	公办	2880	8	240	新建	240	远期
62	灵溪镇城南幼儿园	富坪社区	公办	2880	8	240	新建	240	远期
63	灵溪镇星宝贝幼稚园	富坪社区	公办	1440	4	120	新建	120	远期
64	灵溪镇哆咪咪幼儿园	富坪社区	公办	1440	4	120	新建	120	远期
65	灵溪镇桔子红幼儿园	富坪社区	公办	1440	4	120	新建	120	远期
66	灵溪镇金苗苗幼儿园	吊井片区	公办	2160	6	180	新建	180	远期
67	灵溪镇新世纪幼儿园	勺哈片区	公办	2160	6	180	新建	180	远期
68	灵溪镇小天才幼儿园	城南社区	公办	400	400	600	105	5	改扩建
合计				—	302	9014	—	—	—

附表 8 芙蓉镇幼儿园布局规划一览表

序号	学校名称	位置	性质	用地面积 (平方米)	班级数量 (班)	学生数量 (生)	建设措施	分期建设规划
1	芙蓉镇列夕中心幼儿园	牌楼组	—	620	2	50	现状保留,适当 缩减班数,增加 生均面积	—
2	芙蓉镇中心幼儿园	易地扶贫安置 区 24 栋	—	2500	7	210	现状保留,适当 缩减班数,增加 生均面积	—
3	芙蓉镇第二中心幼儿园	永顺县芙蓉镇 步行街	—	580	2	50	现状保留,适当 缩减班数,增加 生均面积	—
4	芙蓉镇第三中心幼儿园	双桥口组 8 号	—	600	2	50	现状保留,适当 缩减班数,增加 生均面积	—
5	芙蓉镇保坪中心幼儿园	芙蓉镇保坪村 二组	—	1500	4	125	现状保留,适当 缩减班数,增加 生均面积	—
6	芙蓉镇列夕花儿朵朵 幼儿园	芙蓉镇商合社 区 177 号	—	1050	3	90	现状保留,适当 缩减班数,增加 生均面积	—
7	芙蓉镇保坪向日葵幼 儿园	芙蓉镇列夕村	—	380	1	30	现状保留,适当 缩减班数,增加 生均面积	—
8	芙蓉镇蓝精灵幼儿园	双桥村	公办	4320	12	360	新建	近期
9	芙蓉镇晨光幼儿园	百胜村	公办	720	2	60	新建	近期
10	芙蓉镇七彩幼儿园	龙车村	公办	3600	10	300	新建	远期
11	芙蓉镇阳光幼儿园	列夕村	公办	4320	12	360	新建	远期
12	芙蓉镇新星幼儿园	保坪村	公办	4320	12	360	新建	远期
13	芙蓉镇春蕾幼儿园	友和村	公办	3600	10	300	新建	远期

合计	---	100	3005	---	---
----	-----	-----	------	-----	-----

附表 9 其他乡镇幼儿园布局规划一览表

所在乡镇	序号	学校名称	位置	性质	用地面积(平方米)	班级数量(班)	学位数量(生)	建设措施	预计增加/减少幼儿数	分期建设规划
车坪乡	1	车坪乡中心幼儿园	车坪乡卫生院100米	---	650	2	54	现状保留,适当缩减班数,增加生均面积	-44	---
	2	车坪乡红星幼儿园	车坪乡车坪村五组	---	1070	3	90	现状保留,适当缩减班数,增加生均面积	-30	---
	3	车坪乡喜洋洋幼儿园	车坪村	公办	1488	4	124	新建	124	远期
对山乡	4	对山乡蓝精灵幼儿园	对山乡对山村老粮店内	---	600	2	50	现状保留,适当缩减班数,增加生均面积	-39	---
高坪乡	5	高坪乡中心幼儿园	高坪乡场坪村且皮湾组出口	---	850	2	70	现状保留,适当缩减班数,增加生均面积	-36	---
	6	高坪乡新苗幼儿园	高坪村	公办	1260	4	105	新建	105	远期
	7	高坪乡群星幼儿园								
	8	高坪乡花骨朵幼儿园								
	9	高坪乡小星星幼儿园								
颗砂乡	10	颗砂中心幼儿园	颗砂村	---	2000	3	98	保留	0	---
	11	颗砂乡新寨中心幼儿园	上马村一组	---	1800	4	131	保留	0	---
	12	颗砂乡蓓蕾幼儿园	老猪儿行	---	600	2	48	保留	0	---
	13	颗砂乡小天使幼儿园	颗砂村	公办	1068	3	89	新建	89	远期
	14	颗砂乡童娃幼儿园								
两岔乡	15	颗砂乡新寨幼儿园								
	16	两岔乡中心幼儿园	两岔乡九年制学校旁边	---	1900	4	131	保留	0	---
	17	两岔乡蓝天幼儿园	车禾村	公办	636	2	53	新建	53	远期
灵溪镇	18	两岔乡高家坝幼儿园								
	14	永顺县抚志小溪流幼儿园	抚志医院旁	---	1800	3	102	保留	0	---
	15	灵溪镇新建幼儿园1	合兴村	公办	600	2	50	新建	50	远期
	16	灵溪镇新建幼儿园2	抚志村	公办	360	1	30	新建	30	远期
	17	灵溪镇新建幼儿园3	那必村	公办	600	2	50	新建	50	远期
	18	灵溪镇新建幼儿园4	新华村	公办	600	2	50	新建	50	远期
19	灵溪镇新建幼儿园5	盐井村	公办	600	2	50	新建	50	远期	
20	灵溪镇新建幼儿园6	那岔村	公办	600	2	50	新建	50	远期	

	21	灵溪镇新建幼儿园 7	司城村	公办	600	2	50	新建	50	远期
	22	灵溪镇新建幼儿园 8	马鞍山村	公办	600	2	50	新建	50	远期
	23	灵溪镇新建幼儿园 9	虎洛村	公办	600	2	50	新建	50	远期
	24	灵溪镇新建幼儿园 10	凤栖村	公办	600	2	50	新建	50	远期
	25	灵溪镇新建幼儿园 11	洞坎村	公办	600	2	50	新建	50	远期
	26	灵溪镇新建幼儿园 12	花园村	公办	600	2	50	新建	50	远期
	27	灵溪镇新建幼儿园 13	雨联村	公办	600	2	50	新建	50	远期
毛坝乡	28	毛坝沙坪幼儿园	毛坝村 22 组	——	500	1	42	现状保留, 适当 缩减班 数, 增加 生均面积	-6	——
	29	永顺县毛坝乡宝贝幼儿园	毛坝乡 毛坝村 安置区 内	——	800	2	65	现状保留, 适当 缩减班 数, 增加 生均面积	-65	——
	30	毛坝乡新建幼儿园	毛坝村	公办	1584	4	132	新建	132	近期
青坪镇	31	永顺县青坪镇新星幼儿园	青坪镇 青坪居 委会车 路组	——	25554	6	171	保留	0	——
	32	青坪镇新建幼儿园	青坪镇 居委会	公办	708	2	59	新建	59	远期
砂坝镇	33	永顺县砂坝镇小卫士幼儿园	官坝超 市对面	——	1000	3	84	现状保留, 适当 缩减班 数, 增加 生均面积	-8	——
	34	砂坝镇和平幼儿园	砂坝镇 居委会 第四组	——	1080	3	90	现状保留, 适当 增加用 地面积	-2	——
	35	砂坝镇新秀幼儿园	砂坝镇 砂坝居 委会二 组	——	2040	6	170	现状保留, 适当 增加用 地面积	-6	——
	36	砂坝镇新建幼儿园	砂坝居 委会	公办	1752	5	146	新建	146	近期
石堤镇	37	永顺县石堤镇蓝天幼儿园	石堤信 用社附 近	——	4560	13	380	现状保留, 适当 增加用 地面积	258	——

	38	永顺县石堤镇小精灵幼儿园	石堤镇中心市场	---	1560	4	130	现状保留,适当增加用地面积	0	---
	39	石堤镇新春幼儿园	四联村麻岔中学斜对面	---	1440	4	120	现状保留,适当增加用地面积	0	---
	40	永顺县石堤镇神舟幼儿园	石堤镇西湖社区	---	6000	17	500	现状保留,适当增加用地面积	110	---
	41	永顺县石堤镇金贝贝幼儿园	三组	---	5520	15	460	现状保留,适当增加用地面积	0	---
	42	石堤镇新建幼儿园 1	红色村	公办	960	3	80	新建	80	近期
	43	石堤镇新建幼儿园 2	四联村	公办	960	3	80	新建	80	近期
	44	石堤镇新建幼儿园 3	狮子村	公办	960	3	80	新建	80	远期
松柏镇	45	永顺县松柏镇红蜻蜓幼儿园	松柏镇龙头村	---	540	1	23	保留	0	---
	46	松柏镇松苗幼儿园	松柏居委会上湾二组	---	2088	6	174	现状保留,适当增加用地面积	0	---
	47	永顺县松柏镇东方幼稚园	老仓库内	---	2100	1	24	保留	0	---
	48	永顺县松柏镇金苹果幼儿园	松柏酒店前 50 米	---	962	3	80	现状保留,适当缩减班数,增加生均面积	-50	---
	49	松柏镇新建幼儿园	松柏村	公办	2052	6	171	新建	171	近期
塔卧镇	50	永顺县塔卧镇欣欣幼儿园	仓坪村 6 组	---	700	2	58	现状保留,适当缩减班数,增加生均面积	-5	---
	51	永顺县塔卧镇小博士幼儿园	田家湾	---	3168	9	264	现状保留,适当增加用地面积	0	---
	52	永顺县塔卧镇乐乐幼儿园	塔卧居委会 6 组	---	2640	7	220	现状保留,适当增加用地面积	100	---
	53	永顺县塔卧镇博雅幼儿园	塔卧镇法院左前方	---	3120	9	260	现状保留,适当增加用地面积	129	---



	54	永顺县塔卧镇童心幼儿园	塔卧镇法院正前方	——	3096	9	258	现状保留,适当增加用地面积	0	——
	55	塔卧镇新建幼儿园 1	塔卧居委会	公办	780	2	65	新建	65	近期
	56	塔卧镇新建幼儿园 2	仓坪村	公办	720	2	60	新建	60	近期
	57	塔卧镇新建幼儿园 3	文昌村	公办	840	2	70	新建	70	远期
万坪镇	58	万坪镇碑立坪幼儿园	万坪镇碑立坪村	——	983	3	82	现状保留,适当缩减班数,增加生均面积	-29	——
	59	永顺县万坪镇阳光幼儿园	供销街	——	3600	10	300	现状保留,适当增加用地面积	122	——
	60	永顺县万坪镇小哈佛幼儿园	万坪镇火电厂下面 300 米处	——	4560	13	380	现状保留,适当增加用地面积	200	——
	61	万坪镇新建幼儿园 1	李家村	公办	720	2	60	新建	60	近期
	62	万坪镇新建幼儿园 2	碑里坪村	公办	720	2	60	新建	60	近期
	63	万坪镇新建幼儿园 3	白岩村	公办	708	2	59	新建	59	远期
小溪镇	64	小溪镇博雅幼儿园	镇政府旁上 200 米	——	1380	4	115	现状保留,适当增加用地面积	0	——
	65	小溪镇新建幼儿园	集坪居委会	公办	1320	4	110	新建	110	远期
永茂镇	66	永茂镇荣昌幼儿园	丁老三超市斜对面	——	2448	7	204	现状保留,适当增加用地面积	0	——
	67	永茂镇盛世幼儿园	市场斜对面	——	1044	3	87	现状保留,适当增加用地面积	0	——
	68	永顺县高坪乡新苗幼儿园	场坪组 196 号	——	850	2	71	现状保留,适当缩减班数,增加生均面积	-39	——
	69	永顺县毛坝乡春蕾幼儿园	原毛坝粮站内	——	1308	4	109	现状保留,适当增加用地面积	0	——
	70	永顺县泽家镇金博士幼儿园	永顺县泽家镇居委会	——	1344	4	112	现状保留,适当增加用地面积	0	——
	71	永茂镇新建幼儿园	永茂居委会	公办	1188	3	99	新建	99	远期

泽家镇	72	泽家镇童星幼儿园	柏杨村川洞	——	880	2	52	保留	0	——
	73	永顺县泽家镇新起点幼儿园	泽家镇泽家居委会	——	2600	7	220	新建	88	远期
	74	永顺县泽家镇安琪儿幼儿园	泽家镇泽家居委会	——	1584	4	132	现状保留,适当增加用地面积	0	——
	75	泽家镇新建幼儿园	泽家居委会	公办	1128	3	94	新建	94	近期
西歧乡	76	西歧乡新建幼儿园	西歧村	公办	600	2	50	新建	50	远期
首车镇	77	首车镇新建幼儿园	首车居委会	公办	720	2	60	新建	60	远期
郎溪乡	78	朗溪乡新建幼儿园	朗溪村	公办	372	1	31	新建	31	远期
润雅乡	79	润雅乡新建幼儿园	润雅村	公办	480	1	40	新建	40	远期
万民乡	80	万民乡新建幼儿园	青龙村	公办	648	2	54	新建	54	远期
盐井乡	81	盐井乡新建幼儿园	新场村	公办	444	1	37	新建	37	远期
合计					——	300	8990	——	——	——

附表 10 中心城区小学布局规划一览表

序号	学校类型	学校名称	位置	性质	用地面积(平方米)	班级数量(班)	学位数量(生)	建设措施	分期建设规划
1	小学	灵溪镇第一完全小学	鹭鸶庄村	公立	21286	32	1450	改扩建,适当缩减班数,增加生均面积	——
2	小学	灵溪镇第二完全小学	城中社区	公立	13466	48	2000	改扩建,适当缩减班数,增加生均面积	——
3	小学	灵溪镇第三完全小学	城中社区	公立	10088	30	1440	改扩建,适当缩减班数,增加生均面积	——
4	小学	灵溪镇第四完全小学	鹭鸶庄村	公立	17656	30	1280	改扩建,适当缩减班数,增加生均面积	——
5	小学	湘西州民族实验小学	城中社区	公立	17220	45	2020	改扩建,适当缩减班数,增加生均面积	——
6	小学	永顺县民族实验小学	城中社区	公立	16900	24	1080	改扩建	——
7	小学	灵溪镇第五完全小学	连洞岗社区	公立	8598	24	1080	改扩建	——
8	小学	溪州芙蓉学校	城南社区	公立	184574	48	2000	改扩建,扩大招生规模	——

9	小学	灵溪镇龙洞村小	城中社区	公立	1206	8	360	现状保留，适当缩减班数，增加生均面积	---
11	小学	永顺县猛洞河工业园区小学（八小）	岔那片区	公立	46620	30	1350	新建	近期
12	小学	永顺县灵溪镇第七完全小学	城中社区	公立	26640	24	1080	新建	近期
13	小学	永顺县南山小学（十小）	城中社区	公立	53280	36	1620	新建	远期
14	小学	永顺县灵溪镇第九完全小学（九小）	溪州新城	公立	53280	36	1620	新建	远期
15	小学	三小摆里教学点	艾坪村	公立	3117	4	190	改扩建，扩大招生规模	---
16	小学	吊井树木村小	吊井片区	公立	981	2	60	现状保留，扩大招生规模	---
17	小学	灵溪镇勺哈中心小学	勺哈片区	公立	7523	12	360	改扩建，扩大招生规模	---
18	小学	灵溪三小富坪片小	富坪社区	公立	399	1	25	改扩建，扩大招生规模	---
19	小学	永顺县灵溪镇第六完全小学	富坪社区	公立	8863	6	1620	改扩建，扩大用地规模，满足片区需求	---
20	小学	灵溪镇第十一完全小学	岔那片区	公立	57837	45	2000	新建	远期
21	小学	灵溪镇第十二完全小学	溪州新城	公立	53280	36	1620	新建	远期
22	小学	灵溪镇第十三完全小学	溪州新城	公立	53280	36	1620	新建	远期
23	小学	灵溪镇第十四完全小学	鹭鸶庄村	公立	53280	36	1620	新建	远期
合计					---	577	25971	---	---

附表 11 芙蓉镇小学布局规划一览表

序号	学校名称	位置	性质	用地面积（平方米）	班级数量（班）	学生数量（生）	建设措施	分期建设规划
1	芙蓉镇龙车村小	龙车村	公办	800	1	45	现状保留，远期缩减用地规模，置换为其他用地	---
2	芙蓉镇西米村小	西米村	公办	800	2	45	现状保留，远期缩减用地规模，置换为其他用地	---
3	芙蓉镇中心完全小学	芙蓉社区	公办	2975	5	240	改扩建，适当缩减班数，增加生均面积	---
4	保坪完全小学	保坪村	公办	13404	10	450	改扩建	---
5	芙蓉镇列夕九年制学校	列夕村	公办	11500	16	700	改扩建，扩大招生规模	---
6	永顺县芙蓉镇第二中心完全小学	白胜村	公办	72000	36	1620	新建	近期
合计				---	141	7000	---	---

附表 12 其他乡镇小学布局规划一览表

所在乡镇	序号	学校名称	位置	性质	用地面积 (平方米)	班级数量 (班)	学位数量 (生)	建设措施	分期 建设 规划
车坪乡	1	车坪乡九年制学校	车坪村	公办	11179	9	387	改扩建	---
	2	车坪乡新潮村小	新潮村	公办	300	1	10	现状保留,适当缩减用地面积,置换为其他用地	---
	3	车坪乡红星村小	红星村	公办	300	1	10	现状保留,适当缩减用地面积,置换为其他用地	---
	4	车坪乡茶园村小	茶园村	公办	300	1	10	现状保留,适当缩减用地面积,置换为其他用地	---
	5	车坪乡白腊村小	白腊村	公办	150	1	5	现状保留,适当缩减用地面积,置换为其他用地	---
	6	车坪乡光明村小	咱河村	公办	150	1	5	现状保留,适当缩减用地面积,置换为其他用地	---
	7	车坪乡里仁村小	里仁村	公办	150	1	5	现状保留,适当缩减用地面积,置换为其他用地	---
对山乡	8	对山乡九年制学校	对山村	公办	12322	7	335	改扩建	---
	9	对山乡晓湖村小	晓湖村	公办	210	1	7	现状保留,适当缩减用地面积,置换为其他用地	---
	10	对山乡集中村小	联合村	公办	120	1	4	现状保留,适当缩减用地面积,置换为其他用地	---
高坪乡	11	高坪乡中心完全小学	高坪村	公办	14484	21	963	改扩建	---
颗砂乡	12	颗砂乡九年一贯制学校	颗砂村	公办	12108	10	438	改扩建	---
	13	新寨九年制学校	年丰村	公办	11438	5	223	改扩建	---

	14	颗砂乡高枳村小	太坪村	公办	440	1	27	保留	---
	15	颗砂乡太坪村小	太坪村	公办	601	1	18	保留	---
	16	颗砂乡马家村小	上马村	公办	968	1	55	保留	---
	17	颗砂乡青狮村小	旭东村	公办	580	1	15	保留	---
	18	颗砂乡东洛村小	东洛村	公办	948	1	5	保留	---
	19	颗砂乡白龙村小	白龙村	公办	556	1	5	保留	---
朗溪乡	20	朗溪乡元宝村小	元宝村	公办	300	1	10	现状保留,适当缩减用地面积,置换为其他用地	---
	21	朗溪乡黄洞村小	黄洞村	公办	180	1	6	现状保留,适当缩减用地面积,置换为其他用地	---
	22	朗溪乡楠木村小	楠木村	公办	300	1	10	现状保留,适当缩减用地面积,置换为其他用地	---
	23	朗溪乡中心完全小学	朗溪村	公办	5365	5	237	改扩建	---
两岔乡	24	两岔乡九年制学校	车禾村	公办	12900	10	430	改扩建,适当缩减用地面积,置换为其他用地	---
	25	两岔乡朵砂村小	朵砂村	公办	1800	1	60	现状保留,适当缩减用地面积,置换为其他用地	---
	26	两岔乡河边村小	河边村	公办	210	1	7	现状保留,适当缩减用地面积,置换为其他用地	---
	27	两岔乡茶溪村小	茶溪村	公办	450	1	15	现状保留,适当缩减用地面积,置换为其他用地	---
	28	两岔乡若作村小	若作村	公办	300	1	10	现状保留,适当缩减用地面积,置换为其他用地	---

	29	两岔乡两岔村小	两岔村	公办	300	1	10	现状保留,适当缩减用地面积,置换为其他用地	---
	30	两岔乡冗迪村小	冗迪村	公办	210	1	7	现状保留,适当缩减用地面积,置换为其他用地	---
灵溪镇	31	勺哈完全小学	兴农村	公办	4670	9	391	改扩建	---
	32	灵溪镇大坝九年制学校	金星村	公办	10786	2	70	改扩建	---
	33	灵溪镇万福完全小学	咱住村	公办	2092	2	90	改扩建	---
	34	灵溪镇富坪村小	富坪社区	公办	4224	6	264	现状保留,扩大用地面积,保证生均规模	---
	35	灵溪镇摆里村小	摆里村	公办	300	1	10	现状保留,适当缩减用地面积,置换为其他用地	---
	36	灵溪镇东鲁村小	东鲁村	公办	450	1	15	现状保留,适当缩减用地面积,置换为其他用地	---
	37	灵溪镇司城村小	司城村	公办	600	1	20	现状保留,适当缩减用地面积,置换为其他用地	---
	38	灵溪镇博射坪村小	司城村	公办	300	1	10	现状保留,适当缩减用地面积,置换为其他用地	---
	39	灵溪镇吊井九年制学校	吊井村	公办	7696	6	279	改扩建	---
	40	灵溪镇雨联村小	雨联村	公办	300	1	10	现状保留,适当缩减用地面积,置换为其他用地	---
	41	灵溪镇抚志九年制学校	抚志村	公办	20785	3	126	改扩建	---
42	灵溪镇石叠村小	石叠村	公办	450	1	15	现状保留,适当缩减用地面积,置换为其他用地	---	
43	灵溪镇望溪村小	虎洛村	公办	300	1	10	现状保留,适当缩减用地面积,置换为其他用地	---	



44	灵溪镇基湖村小	基湖村	公办	2392	2	90	保留	---
45	灵溪镇凤栖村小	凤栖村	公办	300	1	10	现状保留,适当缩减用地面积,置换为其他用地	---
46	灵溪镇那住村小	那住村	公办	300	1	10	现状保留,适当缩减用地面积,置换为其他用地	---
47	灵溪镇西来村小	西来村	公办	300	1	10	现状保留,适当缩减用地面积,置换为其他用地	---
48	灵溪镇杨家村小	石堤村	公办	600	1	20	现状保留,适当缩减用地面积,置换为其他用地	---
49	灵溪镇统坪村小	统坪村	公办	267	1	10	保留	---
50	灵溪镇那岔村小	新城社区	公办	300	1	10	现状保留,适当缩减用地面积,置换为其他用地	---
51	灵溪镇利布村小	利布村	公办	300	1	10	现状保留,适当缩减用地面积,置换为其他用地	---
52	灵溪镇大井村小	大井村	公办	600	1	20	现状保留,适当缩减用地面积,置换为其他用地	---
53	灵溪镇树木村小	树木村	公办	981	1	25	保留	---
54	灵溪镇毛坪村小	毛坪村	公办	300	1	10	现状保留,适当缩减用地面积,置换为其他用地	---
55	灵溪镇天堂村小	天堂村	公办	214	1	10	保留	---
56	灵溪镇长光村小	长光村	公办	300	1	10	现状保留,适当缩减用地面积,置换为其他用地	---
57	灵溪镇花园村小	花园村	公办	326	1	10	保留	---

	58	灵溪镇自生村小	自生村	公办	300	1	10	现状保留,适当缩减用地面积,置换为其他用地	---
	59	灵溪镇关田村小	山河村	公办	450	1	15	现状保留,适当缩减用地面积,置换为其他用地	---
	60	灵溪镇猫山村小	新寨村	公办	300	1	10	现状保留,适当缩减用地面积,置换为其他用地	---
	61	灵溪镇咱住村小	咱住村	公办	415	1	15	保留	---
毛坝乡	62	毛坝乡九年制学校	毛坝村	公办	9353	6	254	改扩建	---
	63	毛坝乡沙坪村小	太平村	公办	1491	1	60	保留	---
	64	毛坝乡兴隆村小	兴隆社区	公办	600	1	20	现状保留,适当缩减用地面积,置换为其他用地	---
	65	毛坝乡太平村小	太平村	公办	300	1	10	现状保留,适当缩减用地面积,置换为其他用地	---
	66	毛坝乡澧源村小	澧源村	公办	450	1	15	现状保留,适当缩减用地面积,置换为其他用地	---
	67	毛坝乡东山村小	东山村	公办	600	1	20	现状保留,适当缩减用地面积,置换为其他用地	---
	68	毛坝乡五寨村小	五寨村	公办	450	1	15	现状保留,适当缩减用地面积,置换为其他用地	---
青坪镇	69	青坪镇九年制学校	青坪社区	公办	12423	12	538	改扩建	---
润雅乡	70	润雅乡九年制学校	润雅村	公办	5221	3	140	改扩建	---
	71	润雅乡柯溪教学点	柯溪村	公办	3075	3	118	改扩建	---
	72	润雅乡凤鸣教学点	凤鸣村	公办	203	1	12	改扩建	---
	73	润雅乡凤沟教学点	润雅	公办	652	1	25	改扩建	---

		点	村						
	74	润雅乡五官教学点	五官村	公办	450	1	15	改扩建,适当缩减用地面积,置换为其他用地	---
	75	润雅乡麻阳教学点	麻阳村	公办	480	1	16	改扩建,适当缩减用地面积,置换为其他用地	---
砂坝镇	76	砂坝镇中心完全小学	砂坝社区	公办	6400	9	400	改扩建,适当扩大用地面积、缩小招生规模,保证生均规模	---
	77	砂坝镇彭溪峪村小	彭溪峪村	公办	150	1	5	现状保留,适当缩减用地面积,置换为其他用地	---
	78	砂坝镇官坝完全小学	官坝社区	公办	7393	3	150	改扩建	---
	79	桃子溪九年制学校	桃子溪村	公办	12370	6	263	改扩建	---
	80	砂坝镇爱民村小	爱民村	公办	540	1	18	现状保留,适当缩减用地面积,置换为其他用地	---
	81	砂坝镇盐卡村小	盐卡村	公办	360	1	12	现状保留,适当缩减用地面积,置换为其他用地	---
	82	砂坝镇白竹村小	白竹村	公办	654	1	14	保留	---
	83	砂坝镇刘家寨村小	西洋坪社区	公办	518	1	16	保留	---
	84	砂坝镇合亲村小	合亲村	公办	300	1	10	现状保留,适当缩减用地面积,置换为其他用地	---
	85	砂坝镇九道村小	元卡村	公办	240	1	8	现状保留,适当缩减用地面积,置换为其他用地	---
86	砂坝镇荆竹村小	中立村	公办	150	1	5	现状保留,适当缩减用地面积,置换为其他用地	---	

	87	砂坝镇青竹村小	青竹村	公办	300	1	10	现状保留,适当缩减用地面积,置换为其他用地	---
	88	砂坝镇长溪村小	大坝村	公办	330	1	11	现状保留,适当缩减用地面积,置换为其他用地	---
	89	砂坝镇万灵村小	万灵村	公办	661	1	18	保留	---
	90	砂坝镇车拉村小	车拉村	公办	494	1	12	保留	---
	91	砂坝镇雅仕溪村小	细砂坝村	公办	420	1	14	现状保留,适当缩减用地面积,置换为其他用地	---
石堤镇	92	石堤镇中心完全小学	兴隆社区	公办	19200	27	1200	改扩建,适当扩大用地面积、缩小招生规模,保证生均规模	---
	93	石堤镇麻岔完全小学	四联村	公办	8800	12	550	改扩建	---
	94	石堤镇羊峰九年制学校	狮子村	公办	18300	20	890	改扩建	---
	95	石堤镇梓桐村小	九官村	公办	4546	4	200	保留	---
	96	石堤镇冷水村小	冷水村	公办	1130	1	50	保留	---
	97	石堤镇铜瓦教学点	铜瓦村	公办	2400	2	80	改扩建,适当缩减用地面积,置换为其他用地	---
	98	石堤镇新华教学点	新华村	公办	1445	1	40	改扩建	---
	99	石堤镇大明村小	大明村	公办	1200	1	40	现状保留,适当缩减用地面积,置换为其他用地	---
	100	石堤镇毛土教学点	毛土坪村	公办	150	1	5	改扩建,适当缩减用地面积,置换为其他用地	---
	101	石堤镇青龙教学点	青龙村	公办	150	1	5	改扩建,适当缩减用地面积,置换为其他用地	---
	102	石堤镇友谊村小	友谊	公办	1756	1	50	保留	---

首车镇	103	石堤镇岩扎村小	岩扎村	公办	150	1	5	现状保留,适当缩减用地面积,置换为其他用地	---
	104	石堤镇鸣凤村小	鸣凤村	公办	536	1	10	保留	---
	105	石堤镇第二中心完全小学	他沙村	公办	8800	12	1620	新建	远期
	106	首车镇中心完全小学	龙潭居民委员会	公办	17385	15	661	改扩建	---
松柏镇	107	松柏镇中心完全小学	松柏村	公办	19200	27	1200	改扩建,适当扩大用地面积、缩小招生规模,保证生均规模	---
塔卧镇	108	塔卧苏区小学	塔卧居民委员会	公办	32000	44	2000	改扩建	---
	109	塔卧镇仓坪小学	仓坪村	公办	6744	4	171	改扩建,适当缩减用地面积,置换为其他用地	---
	110	塔卧镇三家田小学	三家田村	公办	7029	4	200	改扩建,适当缩减用地面积,置换为其他用地	---
	111	塔卧镇茶林村小	茶林村	公办	1230	1	65	保留	---
	112	塔卧镇泽士湖村小	茶林村	公办	240	1	8	现状保留,适当缩减用地面积,置换为其他用地	---
	113	塔卧镇广荣村小	广荣村	公办	150	1	5	现状保留,适当缩减用地面积,置换为其他用地	---
	114	塔卧镇芝兰村小	芝兰村	公办	300	1	10	现状保留,适当缩减用地面积,置换为其他用地	---
	115	塔卧镇文昌村小	文昌村	公办	300	1	10	现状保留,适当缩减用地面积,置换为其他用地	---

	116	塔卧镇惹必湖村小	惹必湖村	公办	150	1	5	现状保留,适当缩减用地面积,置换为其他用地	---
	117	塔卧镇杨柳湾村小	三家田村	公办	150	1	5	现状保留,适当缩减用地面积,置换为其他用地	---
	118	塔卧镇蟠龙村小	蟠龙村	公办	300	1	10	现状保留,适当缩减用地面积,置换为其他用地	---
	119	塔卧镇惹坝村小	惹坝村	公办	150	1	5	现状保留,适当缩减用地面积,置换为其他用地	---
	120	塔卧镇大坝村小	大坝村	公办	150	1	5	现状保留,适当缩减用地面积,置换为其他用地	---
	121	塔卧镇高楼村小	高楼村	公办	150	1	5	现状保留,适当缩减用地面积,置换为其他用地	---
	122	塔卧镇洛洞村小	洛洞村	公办	150	1	5	现状保留,适当缩减用地面积,置换为其他用地	---
	123	塔卧镇丰收村小	中立村	公办	150	1	5	现状保留,适当缩减用地面积,置换为其他用地	---
	124	塔卧镇廻龙村小	廻龙村	公办	150	1	5	现状保留,适当缩减用地面积,置换为其他用地	---
	125	塔卧镇湘鄂川黔革命根据地小学	塔卧居委会	公办	2240	3	1080	新建	远期
万民乡	126	万民乡九年制学校	万民村	公办	10382	6	275	改扩建	---
	127	万民乡洞坪村小	洞坪村	公办	3800	2	100	保留	---
	128	万民乡新农村小	新农村	公办	360	1	12	现状保留,适当缩减用地面积,置换为其他用地	---



	129	万民乡崧溪村小	崧溪村	公办	150	1	5	现状保留,适当缩减用地面积,置换为其他用地	---
	130	万民乡西库村小	西库村	公办	150	1	5	现状保留,适当缩减用地面积,置换为其他用地	---
	131	万民乡五伦村小	五伦村	公办	240	1	8	现状保留,适当缩减用地面积,置换为其他用地	---
	132	万民乡海角村小	海角村	公办	150	1	5	现状保留,适当缩减用地面积,置换为其他用地	---
万坪镇	133	万坪镇中心完全小学	龙寨村	公办	25600	36	1600	改扩建,适当扩大用地面积,保证生均规模	---
	134	万坪镇团结村小	团结村	公办	300	1	10	现状保留,适当缩减用地面积,置换为其他用地	---
	135	万坪镇杉木完全小学	杉木村	公办	3840	5	240	改扩建,适当扩大用地面积,保证生均规模	---
	136	万坪镇龙寨村小	龙寨村	公办	1500	1	50	现状保留,适当缩减用地面积,置换为其他用地	---
	137	万坪镇农林村小	农林村	公办	300	1	10	现状保留,适当缩减用地面积,置换为其他用地	---
西歧乡	138	西歧乡瓦厂村小	瓦厂村	公办	3282	2	70	保留	---
	139	西歧乡塘坊村小	流浪溪村	公办	302	1	13	保留	---
	140	西歧乡九年制学校	西歧村	公办	5100	4	170	改扩建,适当缩减用地面积,置换为其他用地	---
	141	西歧乡大溪村小	合心村	公办	307	1	8	保留	---
小溪镇	142	小溪完全小学	小溪村	公办	950	1	55	改扩建	---
	143	长官九年制学校	集坪社区	公办	21266	9	400	改扩建	---

	144	回龙九年制学校	回龙村	公办	25113	7	293	改扩建	---
	145	小溪镇贺喜教学点	贺喜村	公办	180	1	6	改扩建,适当缩减用地面积,置换为其他用地	---
	146	小溪镇小水溪教学点	小水溪村	公办	150	1	5	改扩建,适当缩减用地面积,置换为其他用地	---
	147	小溪镇长官教学点	回龙村	公办	1500	1	50	改扩建,适当缩减用地面积,置换为其他用地	---
	148	小溪镇集六教学点	集六村	公办	240	1	8	改扩建,适当缩减用地面积,置换为其他用地	---
	149	小溪镇羊毛村小	羊毛村	公办	240	1	8	现状保留,适当缩减用地面积,置换为其他用地	---
	150	小溪镇展笔村小	展笔村	公办	540	1	18	现状保留,适当缩减用地面积,置换为其他用地	---
	151	小溪镇仁厚村小	仁厚村	公办	180	1	6	现状保留,适当缩减用地面积,置换为其他用地	---
	152	小溪镇官坝村小	官坝村	公办	120	1	4	现状保留,适当缩减用地面积,置换为其他用地	---
	153	小溪镇杉木教学点	杉木村	公办	120	1	4	改扩建,适当缩减用地面积,置换为其他用地	---
	154	小溪镇小溪村小	小溪村	公办	180	1	6	现状保留,适当缩减用地面积,置换为其他用地	---
盐井乡	155	盐井乡中心完小	新场村	公办	7163	4	200	改扩建	---
	156	盐井乡热烈教学点	热烈村	公办	240	1	8	改扩建,适当缩减用地面积,置换为其他用地	---

	157	盐井乡龙洞教学点	龙洞村	公办	270	1	9	改扩建,适当缩减用地面积,置换为其他用地	---
	158	盐井乡车溪教学点	车溪村	公办	360	1	12	改扩建,适当缩减用地面积,置换为其他用地	---
	159	盐井乡盐井村教学点	盐井村	公办	330	1	11	改扩建,适当缩减用地面积,置换为其他用地	---
	160	盐井乡卡塔教学点	卡塔村	公办	210	1	7	改扩建,适当缩减用地面积,置换为其他用地	---
永茂镇	161	永茂镇九年制学校	永茂社区	公办	20621	18	828	改扩建	---
	162	永茂镇卓福村小	卓福村	公办	1208	1	50	保留	---
泽家镇	163	泽家镇和平完全小学	和平村	公办	400	1	25	改扩建,适当扩大用地面积、缩小招生规模,保证生均规模	---
	164	泽家镇柏杨完全小学	泽家社区	公办	1677	2	100	改扩建	---
	165	泽家镇九年制学校	泽家社区	公办	36924	19	846	改扩建	---
	166	泽家镇那卡村小	泥堤村	公办	279	1	8	保留	---
	167	泽家镇东路村小	东路村	公办	150	1	5	现状保留,适当缩减用地面积,置换为其他用地	---
	168	泽家镇云扎村小	云扎村	公办	372	1	12	保留	---
	169	泽家镇南卫村小	南卫村	公办	330	1	11	现状保留,适当缩减用地面积,置换为其他用地	---
合计					---	645	25200	---	---

附表 13 中心城区初中和九年一贯制学校布局规划一览表

序号	学校类型	学校名称	位置	性质	用地面积(平方米)	学位数量(生)			班级数量(班)			建设措施	分期建设规划
						合计	初中	小学	合计	初中	小学		

1	初级中学	湘西自治州第二民族中学	永顺县老城区	公立	48618	1500	1500	0	30	30	0	改扩建, 增加学位数量	---
2	初级中学	溪州中学	永顺县城南社区	公立	80886	2000	2000	0	45	45	0	改扩建	---
3	初级中学	灵溪镇初级中学	永顺县河西社区	公立	55272	1620	1620	0	30	30	0	改扩建, 适当缩减班数, 增加生均面积	---
4	九年一贯制	永顺县高平金海实验学校	永顺县溪州新城	公立	79491	3600	2700	900	92	72	20	改扩建	---
5	九年一贯制	永顺县荣众学校	灵溪镇城北社区	公立	3868	260	160	100	9	5	4	改扩建, 适当缩减班数, 增加生均面积	---
6	初级中学	永顺县溪州新城学校	新城社区	公立	74000	2000	2000	0	42	42	0	新建	远期
7	初级中学	灵溪镇第二初级中学	新城社区	公立	43000	1800	1800	0	36	36	0	新建	远期
8	初级中学	灵溪镇第三初级中学	新城社区	公立	66600	2000	2000	0	42	42	0	新建	远期
9	初级中学	灵溪镇第四初级中学	鹭鸶庄村	公立	43355	1680	1680	0	33	33	0	新建	远期
10	初级中学	灵溪镇第五初级中学	富坪社区	公立	74000	1900	1900	0	39	39	0	新建	远期
合计					---	20960	19960	1000	444	420	24	---	---

附表 14 芙蓉镇初中和九年一贯制学校布局规划一览表

序号	学校名称	位置	性质	用地面积(平方米)	班级数量(班)	学生数量(生)	建设措施	分期建设规划
1	永顺县民族中学	新城社区	公办	60134	45	2250	改扩建	---
2	芙蓉镇列夕九年制学校	列夕村	公办	11500	10	500	改扩建	---
合计				---	60	3010	---	---

附表 15 其他乡镇初中与九年一贯制学校布局规划一览表

所在乡镇	序号	学校名称	位置	性质	用地面积(平方米)	班级数量(班)	学位数量(生)	建设措施	分期建设规划
车坪乡	1	车坪乡九年制学校	车坪村	公办	11179	7	342	改扩建, 新增学生人数 120 人	---
对山乡	2	对山乡九年制学校	对山村	公办	12322	4	200	改扩建, 新增学生人数 85 人	---
高坪乡	3	高坪乡初级中学	高坪村	公办	18007	9	435	改扩建, 适当扩大用地规模, 增加生均面积	---
颗砂乡	4	新寨九年制学校	年丰村	公办	11438	5	257	改扩建, 新增学生人数 160 人	---

	5	颗砂乡九年一贯制学校	颗砂村	公办	12108	4	201	改扩建	---
两岔乡	6	两岔乡九年制学校	车禾村	公办	25673	6	295	改扩建, 新增学生人数 115 人	---
灵溪镇	7	灵溪镇抚志九年制学校	抚志村	公办	20785	17	841	改扩建, 新增学生人数 800 人	---
	8	灵溪镇吊井九年制学校	吊井村	公办	7696	5	227	改扩建, 新增学生人数 100 人	---
	9	灵溪镇大坝九年制学校	金星村	公办	10786	9	443	改扩建, 新增学生人数 370 人	---
	10	勺哈初级中学	勺哈村	公办	8347	3	150	改扩建, 适当扩大用地规模, 增加生均面积	---
毛坝乡	11	毛坝乡九年制学校	毛坝村	公办	9353	11	564	改扩建, 新增学生人数 125 人	---
青坪镇	12	青坪镇九年制学校	青坪社区	公办	12423	6	300	改扩建, 新增学生人数 114 人	---
润雅乡	13	润雅乡九年制学校	润雅村	公办	5221	4	188	改扩建, 新增学生人数 91 人	---
砂坝镇	14	桃子溪九年制学校	桃子溪村	公办	12370	8	407	改扩建, 新增学生人数 260 人	---
	15	砂坝初级中学	砂坝社区	公办	8492	4	200	改扩建, 适当扩大用地规模, 增加生均面积	---
石堤镇	16	石堤镇羊峰九年制学校	狮子村	公办	18300	3	156	保留	---
	17	麻岔初级中学	四联村	公办	16032	4	200	改扩建, 适当扩大用地规模, 增加生均面积	---
首车镇	18	首车镇初级中学	龙潭居民委员会	公办	32195	6	280	改扩建, 适当扩大用地规模, 增加生均面积	---
松柏镇	19	松柏镇初级中学	松柏村	公办	26894	13	640	改扩建, 适当扩大用地规模, 增加生均面积	---
	20	永顺县松柏镇园艺中学	松柏镇	续建	20450	---	480	改扩建, 适当扩大用地规模, 增加生均面积	---
塔卧镇	21	塔卧镇苏区初级中学	隆华居民委员会	公办	12659	30	1500	改扩建, 新增学生人数 380 人	---

万坪镇	22	永顺县第三中学	龙寨村	公办	6380	6	290	改扩建	远期
万民乡	23	万民乡九年制学校	万民村	公办	10382	4	186	改扩建, 新增学生人数 110 人	---
西歧乡	24	西歧乡九年制学校	西歧村	公办	9248	3	165	改扩建, 新增学生人数 105 人	---
小溪镇	25	回龙九年制学校	回龙村	公办	25113	4	200	改扩建, 新增学生人数 125 人	---
	26	长官九年制学校	集坪社区	公办	21266	4	186	改扩建, 新增学生人数 105 人	---
永茂镇	27	永茂镇九年制学校	永茂社区	公办	20621	10	485	改扩建, 新增学生人数 100 人	---
泽家镇	28	泽家镇九年制学校	泽家社区	公办	36924	10	492	改扩建, 新增学生人数 185 人	---
合计					---	241	12000	---	---

附表 16 中心城区高中布局规划一览表

序号	学校名称	位置	性质	用地面积 (平方米)	班级数量 (班)	学位数量 (生)	建设措施	分期建设规划
1	高平金海高级中学	灵溪镇	公办	89431	60	3000	改扩建, 新增学生人数 568 人	---
2	永顺县第一中学	永顺县老城区	公办	60268	60	2500	改扩建	---
3	永顺县第二中学	南山社区	公办	99900	42	2000	搬迁	---
3	湘西自治州第二民族中学	永顺县老城区	公办	48618	30	1500	改扩建	---
4	永顺县溪州新城高级中学	溪州新城	公办	119330	51	2500	新建	近期
合计				---	328	15600	---	---

附表 17 其他乡镇高中布局规划一览表

序号	所在乡镇	学校名称	位置	性质	用地面积 (平方米)	班级数量 (班)	学位数量 (生)	建设措施	分期建设规划
1	万坪镇	永顺县第三中学	兴隆居民委员会	公办	36415	5	225	改扩建, 新增学生人数 486 人	---
合计					---	11	495	---	---

附表 18 中心城区职业高中规划一览表

序号	学校名称	位置	性质	用地面积 (平方米)	班级数量 (班)	学位数量 (生)	建设措施	分期建设规划
1	永顺县职教中心	富平社区	公办	143340	167	7500	保留	---

2	湘西高峰职业技术学校	连洞岗社区	民办	20000	20	900	改扩建,扩大用地面积,增加生均规模	---
3	永顺县职业技术学院	富平社区	公办	203022	120	7000	规划新建	---
合计				---	187	8400	---	---

附表 19 其他乡镇职业高中规划一览表

序号	学校名称	位置	性质	用地面积(平方米)	班级数量(班)	学位数量(生)	建设措施	分期建设规划
1	湘西涉外经济职业学校	石堤镇麻岔村	公办	8350	6	270	保留	---

附表 20 特殊教育学校一览表

序号	学校名称	位置	性质	用地面积(平方米)	班级数量(班)	学位数量(生)	建设措施	分期建设规划
1	永顺县民族特殊教育学校	连洞岗社区	民办	4234	4	170	现状近期保留,远期根据老城区控规建设	---

附表 21 生劳动实践基地一览表

序号	名称	位置	性质	用地面积(平方米)	班级数量(班)	学位数量(生)	建设措施	分期建设规划
1	永顺县职业教育中心产教融合实习实训基地	连洞社区、富坪社区	公办	43290	---	---	规划新建	---
2	新建研学劳动实践教育基地 5 个、培训中心 1 个	---	公办	---	---	---	规划新建	---
3	永顺县学生劳动实践基地	---	公办	---	---	---	规划新建	---